

## DIRECTORES DEL CURSO

**Dr. FRANCISCO M. SÁNCHEZ MARGALLO.**  
Director Científico del CCMIJU. Cáceres.

**Dr. FERNANDO CARBALLO ÁLVAREZ.**  
Jefe de Servicio de Aparato Digestivo de H. Virgen Arrixaca.  
Profesor Titular Universidad de Murcia.

**Dr. ENRIQUE PEREZ-CUADRADO MARTÍNEZ.**

Coordinador de la Unidad Asistencial de Aparato Digestivo de H. Morales Meseguer.  
Profesor Asociado Universidad de Murcia.

## PROFESORADO

**AYALA DE LA PEÑA, IGNACIO.**  
Facultad de Veterinaria. Universidad de Murcia.

**CARBALLO ALVAREZ, FERNANDO.**  
Servicio Aparato Digestivo Hospital Virgen de la Arrixaca, Murcia.

**CHACÓN MARTÍNEZ, SILVIA.**  
Servicio Aparato Digestivo Hospital Morales Meseguer. Murcia.

**DELGADO MÁRQUEZ, M. INMACULADA.**  
Unidad de Endoscopia. CCMJ Jesús Usón. Cáceres.

**ESTEBAN DELGADO, PILAR.**  
Servicio Aparato Digestivo. Hospital Morales Meseguer. Murcia.

**LATORRE REVIRIEGO, RAFAEL.**  
Facultad de Veterinaria. (Universidad de Murcia) Murcia.

## SECRETARÍA TÉCNICA

**FFIS.** Fundación para la Formación e Investigación Sanitarias de la Región de Murcia. Consejería de Sanidad.  
Persona responsable: Nuria López Conesa. Tfno.: 968 359210. nuria.lopez2@ccarm.es.  
Dirección postal: Fundación para la Formación e Investigación Sanitarias de la Región de Murcia. Área de Investigación, Innovación y Desarrollo.  
C/ Luis Fontes Pagán, 9. Edf. EMI. 1ª Planta.  
Hospital General Universitario "Reina Sofía", Murcia. 30.003

## SECRETARIA CIENTÍFICA

**MÓDULO DE MURCIA:** Enrique Pérez-Cuadrado epezcuadradom@meditex.es

**MÓDULO DE CÁCERES:** Federico Soria fsoria@ccmijesususon.com

**LÓPEZ ALBORS, OCTAVIO.**  
Facultad de Veterinaria. (Universidad de Murcia) Murcia.

**PÉREZ-CUADRADO, ENRIQUE.**  
Servicio Aparato Digestivo. Hospital Morales Meseguer. Murcia.

**RODRIGO AGUDO, JOSÉ LUIS.**  
Servicio Aparato Digestivo. Hospital Morales Meseguer. Murcia.

**SÁNCHEZ MARGALLO, F. MIGUEL.**  
Dirección Científica. CCMJ Jesús Usón. Cáceres.

**SHANABO, JAMAL.**  
Servicio Aparato Digestivo. Hospital Morales Meseguer. Murcia.

**SORIA GÁLVEZ, FEDERICO.**  
Unidad de Endoscopia. CCMJ Jesús Usón. Cáceres.



## Organizado por:

- CCMIJU Centro de Cirugía de Mínima Invasión Jesús Usón de Cáceres
- Hospital General Universitario Morales Meseguer de Murcia
- Hospital Universitario Virgen de la Arrixaca de Murcia
- UMU Universidad de Murcia
- FFIS Fundación para la formación e investigación sanitarias
- SMS Servicio Murciano de Salud
- Consejería de Sanidad CA Murcia

## COLABORAN:



www.st-endoscopia.es



www.abbott.es

## Curso intensivo de entrenamiento

# Enteroscopia de Doble Balón



Fechas a convenir y personalizadas (Grupos reducidos)

## ORGANIZAN:



## PROGRAMA CIENTÍFICO FORMACIÓN TEÓRICO-PRÁCTICA EN EDB

### PRIMER MÓDULO: CÁCERES

#### LUNES

- 9.00** Inauguración del curso.
- 9.30** Anatomía del aparato digestivo en modelo animal (videoconferencia).
- 10.00** Material y manejo del enteroscopia de doble balón. Ergonomía.
- 10.30** Prácticas en simuladores plastinados y fresco.
- 12.00** Prácticas en animal en vivo, modelo porcino de enteroscopia-oral.
- 14.00** Comida de trabajo.
- 15.00** Prácticas en animal en vivo, modelo porcino de enteroscopia-oral.
- 18.00** Fin de la jornada.

#### MARTES

- 9.00** Prácticas en animal en vivo, modelo porcino de enteroscopia-oral.
- 12.00** Prácticas en animal en vivo, modelo porcino de enteroscopia-oral.
- 14.00** Comida de trabajo.
- 15.00** Prácticas en animal en vivo, modelo porcino de enteroscopia. (control fluoroscópico de la rectificación del enteroscopia).
- 18.00** Fin de la jornada.

**TOTAL HORAS DE QUIRÓFANO**  
**14 HORAS**

## PROGRAMA CIENTÍFICO FORMACIÓN TEÓRICO-PRÁCTICA EN EDB

### SEGUNDO MÓDULO: MURCIA

#### LUNES

- 8.00** Introducción a la enteroscopia de doble balón oral y anal en humanos.
- 9.00** Realización tutorizada de dos enteroscopias de doble balón oral y/o anal.
- 15.00** Comida de trabajo.
- 16.00** Aspectos técnicos. Ergonomía. Consenso mundial sobre indicaciones.
- 18.00** Fin de la jornada.

#### MARTES

- 8.00** Trucos en enteroscopia de doble balón. Complicaciones. Complementariedad con la cápsula endoscópica.
- 9.00** Realización tutorizada de dos enteroscopias de doble balón.
- 15.00** Comida de trabajo.
- 16.00** Videoteca de casos complejos.
- 18.00** Fin de la jornada.

**TOTAL HORAS DE QUIRÓFANO**  
**12 HORAS**

## Training and new indications for double balloon endoscopy (with videos)

Enrique Pérez-Cuadrado, MD, Rafael Latorre, MD, Fernando Carballo, MD, Manuel Pérez-Miranda, MD, Aurelio López Martín, MD, Jamal Shanabo, MD, Pilar Esteban, MD, Emilio Torrella, MD, Pilar Mas, MD, Hacibe Hattal, MD, Murcia, Valladolid, Spain

We have developed a double-balloon endoscopy (DBE) training program that uses animal models and human cases. Endoscopists start with fresh and plastinated models (pig) and anesthetized dogs. In the second step, supervised DBE is performed on humans. DBE has an established role in treating mid-GI bleeding, and we analyzed 210 procedures for emerging indications such as ERCP in patients with Roux-en-Y surgery, bariatric surgery, microbiological examination in AIDS or Whipple's disease, total colonoscopy in difficult cases, foreign body extraction from the small bowel, Peutz Jeghers syndrome, percutaneous endoscopic jejunostomy (PEJ), stricture management, etc. These new indications open a window in small bowel diseases for this promising technique.

### TRAINING IN DBE

DBE is disseminating rapidly. Proficient endoscopists pioneering DBE have come up against a definite learning curve; their improving success rates and shortening procedure times with practice attest to this fact. At our small bowel (SB) unit, we have developed a training program that, to date, has been undertaken by 35 endoscopists though data regarding improvement in the learning curve are not yet available. Trainees use dedicated diagnostic and therapeutic DBE enteroscopes (EN-450P5, EN450T5, Fujinon, Tokyo, Japan), first in plastinated and fresh ex vivo swine models (Fig. 1). This step provides hands-on knowledge regarding how the DBE method works inside the SB. The lengths of the pig jejunum (14-19 m), and colon (3.5-6 m) make dogs a more suitable live model for DBE anal and oral approach training because the canine duodenum, jejunum, ileum and colon are only 0.4, 4.5, 0.2, and 0.6 m long respectively. Thus, trainees perform basic oral and anal DBE (Fig. 2) in anesthetized dogs under fluoroscopic guidance as the second step in our program (Video 1, available online at www.giejournal.org).

After this, anal and oral DBE in human cases are performed by supervised trainees. As a complementary form of learning, these trainees can also watch live demonstrations by experts operating on selected difficult cases. In the last step, performance is assessed through a computer simulator (Abadia, Janssen Cilag project, Madrid, Spain), which has to be validated with more studies.



Figure 1. Fresh swine model for DBE training

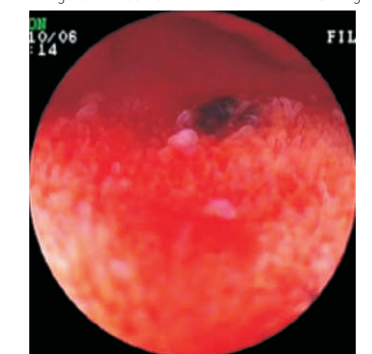


Figure 2. DBE in the live dog model Tattooing

## INSCRIPCIONES

Fechas a convenir y personalizadas (Grupos reducidos)

**FFIS.** Fundación para la Formación e Investigación Sanitarias de la Región de Murcia.  
Persona responsable: Nuria López Conesa. Tfno.: 968 359210. nuria.lopez2@ccarm.es

**PRECIO TOTAL DE INSCRIPCIÓN (DOS MÓDULOS) 4000 EUROS.**  
Aceptadas inscripciones también a uno de los módulos.

**ENVIAR TRANSFERENCIA A: FUNDACIÓN PARA LA FORMACIÓN E INVESTIGACIÓN SANITARIAS DE LA REGIÓN DE MURCIA.**

**Nº CUENTA:** 2043 0058 05 0200519698 (Caja Murcia).  
(Los gastos de la misma van a cargo del ordenante).

**Concepto:** Inscripción al curso de enteroscopia EDB (Incluir el nombre del alumno)

### DESGLÓSE:

**PRIMER MÓDULO (CÁCERES)**

PRECIO: 2300 EUROS POR PERSONA.

Incluye comidas de trabajo, prácticas con animales y vestuario (pijama y zuecos).

El Centro dispone de una residencia con 15 habitaciones para las personas que acuden al centro a realizar actividades de formación, en nuestra página web: www.ccmijesususon.com, pueden ver fotografía de la misma y encontrarán el modelo de solicitud de reserva por si quieren disfrutar de ellas, con garaje y desayuno incluido. Para información turística de Cáceres: <http://www.turismocaceres.org>.

**SEGUNDO MÓDULO (MURCIA)**

PRECIO: 1700 EUROS POR PERSONA.

Incluye comidas de trabajo (2), documentación, tutorización y formación teórico-práctica. Alojamiento (no incluido).

Información turística: [www.murciaciudad.com](http://www.murciaciudad.com) (Ayuntamiento de Murcia. Concejalía de Turismo). Para contactar directamente con algunos alojamientos recomendados por la FFIS:

Hotel "El Churra" \* \* \* C/ Marqués de los Vélez s/n. Tfno.: 968 238400; [www.elchurra.net](http://www.elchurra.net). [hotelchurra@elchurra.net](mailto:hotelchurra@elchurra.net). A 2 minutos andando del Hospital "Morales".

Hotel "NH Rincón de Pepe" \* \* \* \* C/. Apóstoles,34. 30001 Murcia. Tfno.: 968 212239; [www.nh-hotels.com](http://www.nh-hotels.com) [nhrincondepepe@nh-hotels.com](mailto:nhrincondepepe@nh-hotels.com). A 15 minutos andando del Hospital "Morales".

Hotel "NH Amistad Murcia" \* \* \* \* C/ Condestable,1. 30.001 Murcia. Tfno.: A 10 minutos andando al Hospital "Morales". Tfno.: 968 282929. [www.nh-hotels.com](http://www.nh-hotels.com). [nhamistadmurcia@nh-hotels.com](mailto:nhamistadmurcia@nh-hotels.com)

## BIBLIOGRAFIA RECOMENDADA SOBRE EDB

**Training and new indications for double balloon endoscopy (with videos) (future perspective of DBE).** E. Pérez-Cuadrado et al. Gastrointest. Endosc.2007;66;3:5-39.

**Enteroscopia de doble balón.** E. Pérez-Cuadrado. 2007. Ed. Intecheo. Madrid. ISBN978-84-690-5148-1.

**Consensus report of the 2 nd International conference on double balloon endoscopy.** Pohl J, Blancas JM, Cave D, Choi KY, Delvaux M, Ell C, Gay G, Jacobs MA, Marcon N, Matsui T, May A, Mudler C, Pennazio M, E. Pérez-Cuadrado. Endoscopy 2008;40 (2):150-60.

**European Society of Gastrointestinal Endoscopy (ESGE) Guidelines: flexible endoscopy for diagnosis and treatment of small-bowel diseases.** Pohl J, Delvaux M, Ell C, Gay G, May A, Mudler C, Pennazio M, Pérez-Cuadrado E, Vilmann P and the ESGE Clinical Guidelines Committee. Endoscopy 2008;40(87):609-18.

**Complications of double balloon endoscopy: A multicenter survey.** P Mensink, J Haringsma, TF, Kucharzik, C Cellier, E. Pérez-Cuadrado. Endoscopy 2007;39:613-5.

**Atlas of double balloon endoscopy.** C. Mudler. 2007. ISBN 9783-00-021632-9. 2007.

**Endoscopia digestiva diagnóstica y terapéutica.** JL Vázquez Iglesias. 2008 Ed. Panamericana. Madrid. ISBN: 978-84-9835-063-0. Cap. 10 [p 91-100]. Enteroscopia.

**Atlas sobre Enfermedad de Crohn.** P. Esteban, E. Pérez-Cuadrado. Cap. 3 (Imágenes de Enteroscopia en la Enfermedad de Crohn) [p 42-57]. Ed. Súltime. ISBN: 978-84-612-5525-2. Sevilla 2008.

**Enteroscopia de doble balón.** E. Pérez-Cuadrado. Gastroenterol. Hepatol. 2005;28(3): 12-4.

**Double balloon endoscopy: a descriptive study of 50 explorations.** E. Pérez-Cuadrado, P.Mas,H.Hallal. Rev.Esp.Enferm.Digest 2006. 98(2):73-81.

**Enteroscopia de doble balón.** E. Pérez-Cuadrado. Rev.And.Pat.Digest 2006.2006(29);1:71-8.

**Diagnostic and therapeutic possibilities of Double balloon endoscopy.** E. Pérez-Cuadrado. European Gastroenterology Review. 2006.11:62-4.

**Enteroscopia de doble balón hasta ciego.** E. Pérez-Cuadrado, P. Esteban, J. Shanabo. Rev.Esp.Enf.Digest. 2007. 99(6):351.

**Enteroscopia de doble balón. Información al paciente.** E. Pérez-Cuadrado, P. Esteban. Rev.Esp.Enf.Digest 2008;100(1):57

**Complications of double balloon endoscopy: A report of 2367 procedures.** P Mensink, J Haringsma, TF Kucharzik, C Cellier, E. Pérez-Cuadrado. Gastrointest.Endosc.2007;65(5):AB5

**Double balloon endoscopy in two dogs.** R La Torre, I Ayala, F Soria, F Carballo, M Ayala, E. Pérez-Cuadrado. Veterinary Record 2007;161(17):587-90.

**Abordaje endoscópico en cirugía bariátrica. Papel de la EDB.** S Chacón, E. Pérez-Cuadrado. Rev. Esp. Enf. Dig 2008;100(6): 365-6.

**Intestinal polypectomy during double balloon endoscopy.** P. Esteban, E. Pérez-Cuadrado. Acta Endoscópica 2008;38(5)

