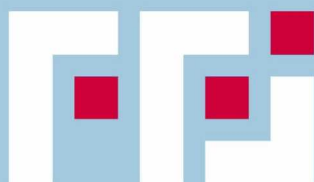




Región de Murcia  
Consejería de Sanidad y Política Social



# Memoria Anual 2012



Fundación para la Formación  
e Investigación Sanitarias  
de la Región de Murcia



## **ÍNDICE**

INTRODUCCIÓN.....	3
1. ÁREA DE FORMACIÓN .....	6
2. ÁREA DE INVESTIGACIÓN E INNOVACIÓN BIOSANITARIAS .....	21
3. AREA DE GESTIÓN DE PROGRAMAS .....	38
4. DEPARTAMENTO JURÍDICO.....	40
5. DEPARTAMENTO ECONOMICO FINANCIERO .....	43
6. DEPARTAMENTO DE INFORMÁTICA Y SISTEMAS.....	45
7. DEPARTAMENTO DE RECURSOS HUMANOS .....	50
8. DEPARTAMENTO DE CONTRATACIÓN.....	55

## INTRODUCCIÓN

### ■ OBJETO SOCIAL

La Fundación para la Formación y la Investigación Sanitarias de la Región de Murcia (FFIS) es una "entidad de carácter público" sin ánimo de lucro, constituida por la Comunidad Autónoma de la Región de Murcia mediante Acuerdo de Consejo de Gobierno de 10 de diciembre de 2004 (BORM de 26 de febrero de 2005) y registrada como fundación de carácter docente e investigador en el Registro de Fundaciones de la Comunidad Autónoma de la Región de Murcia con la referencia nº 92.

### ■ FINES FUNDACIONALES

Según recogen sus Estatutos (Art. 7), los fines de la FFIS derivados de su Objeto Social son:

1. Fomento y gestión de actividades de formación de los profesionales relacionados con el mundo de la salud y sociosanitario, tanto en el área de las Ciencias de la Salud como en la administración y gestión.
2. Fomento y gestión de actividades de formación e información de la sociedad en general, en relación con la salud. Igualmente, atenderá programas sobre autocuidados de pacientes.
3. Impulso y realización de todo tipo de estudios sanitarios relacionados con la salud pública, la atención sanitaria, la administración y gestión sanitarias, las tecnologías sanitarias y la biotecnología.
4. Promoción, desarrollo, gestión y difusión de programas de investigación biosanitaria, sin perjuicio de la coordinación en esta materia con la Fundación Séneca-Agencia Regional de Ciencia y Tecnología en el ámbito de las estrategias globales y planes regionales de I+D+I.
5. Gestión de estructuras de investigación de ámbito regional, o vinculadas a Instituciones y Centros Sanitarios.

La Fundación, en cumplimiento de sus fines, estará obligada a dar publicidad suficiente a sus objetivos y actividades, actuando con sujeción a los principios de transparencia, objetividad, imparcialidad y no discriminación.

De sus fines fundacionales se derivan la Misión, Visión y Valores siguientes:

### ■ MISIÓN, VISIÓN Y VALORES

#### MISIÓN

- Generar, gestionar y difundir conocimiento para el Sistema Sanitario Regional, mediante actividades de formación, investigación e innovación y como fines últimos, contribuir a la mejora de los servicios asistenciales, a la satisfacción de los profesionales y a producir valor añadido.
- Servir como ente instrumental y ejecutivo a los fines definidos por las estructuras responsables de las políticas y de la gestión de la Organización en los ámbitos descritos.

## VISIÓN

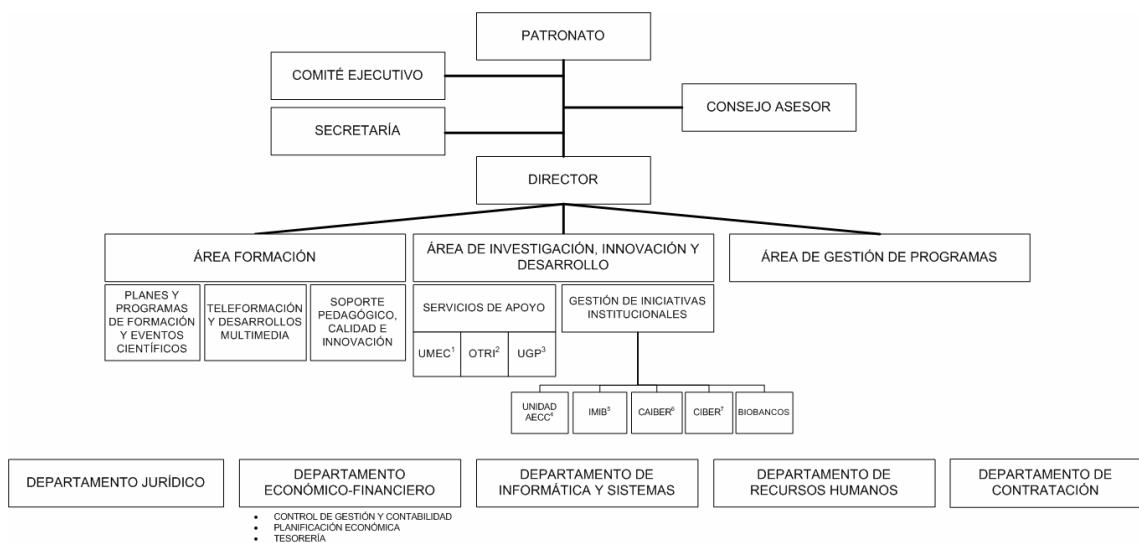
- Desarrollar, consolidar y mantener un entramado dinámico de cooperación efectiva entre todos los agentes regionales (instituciones y personas) implicados en formación, investigación e innovación.
- Ser un referente en su funcionamiento y resultados, basándose en una operativa sólida y dinámica y en el uso de tecnologías avanzadas.

## VALORES

- Espíritu de servicio a las instituciones, profesionales y sociedad en general.
- Compromiso irrenunciable con la transparencia, la calidad, la eficiencia y los principios éticos.
- Consideración del personal de la Fundación como el mejor activo, procurando su máxima integración.

## ■ ORGANIZACIÓN, ESTRUCTURA Y COMPOSICIÓN DE LOS ÓRGANOS DE GOBIERNO Y CONSULTIVO

La estructura de la FFIS incluye órganos de gobierno, gestión y asesoramiento, así como una estructura funcional que aparecen en este organigrama:



1. UNIDAD DE METODOLOGÍA, ÉTICA Y CALIDAD  
2. OFICINA DE TRANSFERENCIA DE RESULTADOS DE LA INVESTIGACIÓN  
3. UNIDAD DE GESTIÓN DE PROYECTOS  
4. UNIDAD DE LA ASOCIACIÓN ESPAÑOLA CONTRA EL CÁNCER  
5. INSTITUTO MURCIANO DE INVESTIGACIÓN BIOSANITARIA  
6. CONSORCIO DE APOYO A LA INVESTIGACIÓN BIOMÉDICA EN RED  
7. CONSORCIO DE INVESTIGACIÓN BIOMÉDICA EN RED



## ÓRGANOS DE GOBIERNO:

### EL PATRONATO

El Patronato, constituido como órgano superior de decisión, representación y administración de la FFIS. Lleva a cabo aquellas funciones que le corresponden, con sujeción a lo dispuesto en el Ordenamiento Jurídico y en los Estatutos de la FFIS.

Su composición es la siguiente:

- **Presidencia:** Titular de la Consejería que ostente la responsabilidad en materia de Sanidad.
- **Vicepresidencia:** Titular de la Consejería que ostente la responsabilidad en materia de fomento y coordinación general de la Investigación Científica.
- **Vocales:**
  - Titular de la Secretaría General que ostente la responsabilidad en materia de Sanidad.
  - Titular de la Dirección General que ostente la responsabilidad en materia de Formación e Investigación Sanitaria.
  - Titular de la Dirección Gerencia del SMS.
  - Titular de la Secretaría General Técnica del SMS.
  - Titular de la Dirección General que ostente la responsabilidad en materia de Salud Pública.
  - Titular de la Dirección General que ostente la responsabilidad en materia de Atención al Ciudadano y Drogodependencias.
  - Titular de la Dirección General que ostente la responsabilidad en materia de Asistencia Sanitaria del SMS.
  - Titular de la Dirección General que ostente la responsabilidad en materia de Recursos Humanos del SMS.
  - Titular de la Dirección General que ostente la responsabilidad en materia de Presupuestos.
  - Titular de la Dirección General que ostente la responsabilidad en materia de Universidades y Política Científica.
  - Titular de la Dirección Gerencia del Instituto Murciano de Acción Social (IMAS).
- **Secretaría,** designada por el Patronato con voz pero sin voto.

### EL COMITÉ EJECUTIVO

El Comité Ejecutivo fue creado por acuerdo del Patronato de fecha 20 de enero de 2005 como órgano permanente de gestión de los asuntos encomendados por el Patronato. Está constituido por:

- Titular de la Dirección General que ostente la responsabilidad en materia de Formación e Investigación Sanitaria.
- Titular de la Dirección General que ostente la responsabilidad en materia de Salud Pública.
- Titular de la Dirección General que ostente la responsabilidad en materia de Asistencia Sanitaria del SMS.



## 1. ÁREA DE FORMACIÓN

### 1. FORMACIÓN CONTINUADA

#### 1.1. PROGRAMA ESTRATÉGICO COMÚN DE FORMACIÓN CONTINUADA SANITARIA (PEC)

El PEC es un proyecto formativo cooperativo, que se inició en 2006, auspiciado por la Consejería de Sanidad y Consumo y el SMS, coordinado por la Dirección General de Planificación, Ordenación sanitaria y farmacéutica e Investigación y la Dirección General de Recursos Humanos del SMS, gestionado por la FFIS. Está diseñado con el fin de dar cumplimiento a los objetivos estratégicos institucionales y dirigido a todos los profesionales del sistema sanitario murciano con los siguientes objetivos:

- Consolidar una estrategia regional integrada que permita aumentar las competencias del capital humano del sistema regional de salud, convirtiéndolo en un conjunto de profesionales de la más alta cualificación y favoreciendo la traslación de conocimientos a la práctica clínica diaria, atendiendo a las necesidades dinámicas de la sociedad.
- Contribuir con todo ello a la mejora de la calidad en la prestación de la atención sanitaria, tanto por el nivel científico y técnico como por los aspectos humanos de la misma.

El PEC, está integrado por 12 líneas de formación que tratan de dar respuesta a las necesidades estratégicas del Sistema Nacional de Salud. Estas líneas son:

- Prevención de riesgos laborales.
- Formación de formadores
- Gestión y competencias administrativas y directivas
- Sistemas de información en salud y nuevas tecnologías
- Calidad asistencial
- Cuidados paliativos
- Legislación Sanitaria
- Desarrollo profesional en grupos específicos
- Otras acciones estratégicas
- Seguridad del Paciente
- Estrategias de Salud
- Salud y Género

Durante este año el PEC sigue consolidándose como un Plan de Formación Continuada Sanitaria accesible, que da respuesta a las necesidades formativas del personal del sistema sanitario y que atiende a las prioridades estratégicas de la organización.

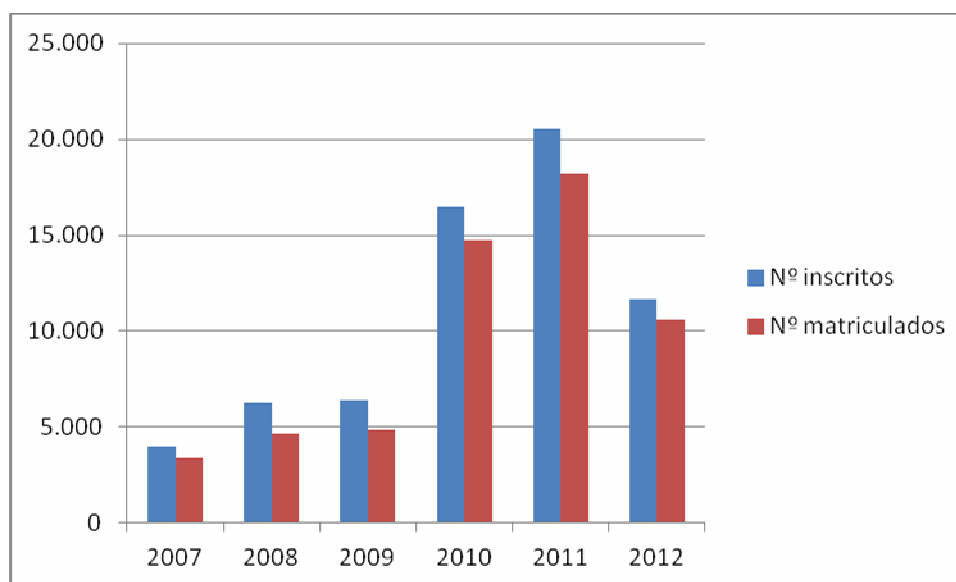
Durante el año 2012 el Programa incluyó 111 actividades docentes con un total de 391 ediciones, con el detalle que puede verse en la siguiente tabla comparativa:

**Tabla 1. Datos globales de desarrollo del PEC 2007, 2008, 2009, 2010, 2011, 2012**

	PEC 2007	PEC 2008	PEC 2009	PEC 2010	PEC 2011	PEC 2012
<b>Nº cursos</b>	91 + 1 residentes	142	147	150	141	111
<b>Nº ediciones</b>	135 + 4 residentes	258	314	268	302	391
<b>Ediciones suspendidas</b>	55 (28,64%)	28 (10,85%)	70 (22,3%)	70 (26,11%)	49(16,12%)	169(43,22%)
<b>Nº destinatarios</b>	3.065	5.066	7.739	11.805	13.047	14.860
<b>Nº inscritos</b>	4.004	6.248	6.414	16.459	20.548	11.672
<b>Nº matriculados</b>	3.371	4.662	4.840	14.735	18.235	10.610
<b>Asistencia al 90%</b>	68%	80%	63%	62%	77%	57%
<b>Evaluación del curso (satisfacción)</b>	4,35 (Rango de 1 a 5)	4,25 (Rango de 1 a 5)	4,26 (Rango de 1 a 5)	4,31 (Rango de 1 a 5)	4,27 (Rango de 1 a 5)	4,29 (Rango de 1 a 5)
<b>Nº horas</b>	2.540	4.014	4.699	4.079	4.459	2.171

Otro aspecto a valorar desde su inicio es el alto índice de satisfacción del alumnado y también que durante 2012 se ha superado el rango en comparación al 2011.

**Gráfico 1. Número de personas inscritas y matriculadas al PEC 2007, 2008, 2009, 2010, 2011, 2012**



El desglose por líneas queda recogido en la tabla siguiente

**Tabla 2. Datos por líneas estratégicas de formación del PEC 2012**

DENOMINACIÓN DE LA LÍNEA	Nº CURSOS	EDICIONES PREVISTAS	EDICIONES REALIZADAS	EDICIONES SUSPEND.	HORAS PREVISTAS	ALUMNOS/AS INSCRITOS	MATRICULADOS/AS	ASISTENCIA 90% H	EVALUACIÓN (RANGO 1-5)
Prevención de riesgos laborales	17	50	49	1	166	7279	6874	3638	4,28
Formación de formadores	7	8	5	3	52	144	133	98	4,09
Gestión y competencias administrativas y directivas	3	3	2	1	75	148	92	75	4,34
Sistemas de información en salud y nuevas tecnologías	10	11	10	1	172	336	247	179	4,26
Calidad Asistencial	4	10	7	3	346	230	76	68	4,85
Cuidados paliativos	5	5	5	0	140	301	186	129	4,28
Desarrollo profesional en grupos específicos	5	5	3	2	67	64	61	47	4,06
Otras acciones estratégicas	17	27	22	5	367	761	643	492	4,29
Seguridad del Paciente	3	15	15	0	350	472	436	288	4,54
Legislación Sanitaria	3	3	2	1	50	134	82	50	4,44
Salud y Género	5	5	4	1	22	141	134	32	4,08
Estrategias de Salud	32	249	98	151	312	1662	1646	906	4,03
<b>TOTAL</b>	<b>111</b>	<b>391</b>	<b>222</b>	<b>169</b>	<b>2119</b>	<b>11672</b>	<b>10610</b>	<b>6002</b>	

En conjunto, todas las líneas han estado muy bien evaluadas, mejorando los resultados del año anterior. Destaca el importante volumen de alumnos en la línea de Prevención de Riesgos Laborales, derivado del encargo específico recibido desde la Dirección General de Recursos Humanos del Servicio Murciano de Salud. Dicha línea, basada en un programa de autoformación on-line, tiene a su vez los mayores índices de satisfacción.

**Tabla 3. Distribución temporal de las actividades realizadas en el PEC 2012**

	Primer trimestre	Segundo trimestre	Tercer trimestre	Cuarto trimestre
2006	5 (6%)	12(15%)	6(7,4%)	58 (71,6%)
2007	13 (9%)	59 (43%)	16 (11%)	51 (37%)
2008	58 (22%)	111 (43%)	18 (7%)	71(27,5%)
2009	53 (21%)	118 (48%)	11 (4%)	66 (27%)
2010	33 (17%)	82 (41%)	21 (11%)	63 (32%)
2011	46 (15,2%)	142 (47%)	21 (7%)	93 (30,8%)
2012	61 (27,4%)	75 (33,7%)	20 (9,1%)	66 (29,8%)



Según la tendencia de último año observamos una mejor distribución de las actividades formativas desde el año 2006 hasta el año 2012, siendo el segundo y cuarto trimestre los que presentan mayor actividad.

**Tabla 4. Datos de los alumnos por Centro Directivo que han participado en el PEC 2012**

Centros	Alumnos por Centro Directivo que han participado en el PEC	Distribución de alumnos que han participado en el PEC por Gerencias
Área III Lorca	489	4,6
Área I Murcia Oeste	2490	23,5
Área IX Vega Alta del Segura	291	2,7
Área VI Vega Media del Segura	1461	13,8
Área II Cartagena	1946	18,3
Área VII Murcia Este	848	8,0
Área IV Noroeste	526	5,0
Área V Altiplano	469	4,4
Área VIII Mar Menor	623	5,9
Gerencia del 061	148	1,4
H Roman Alberca	33	0,3
Salud Mental	233	2,2
Servicios Centrales	130	1,2
C Sanidad y Consumo	193	1,8
Otros organismos	351	3,3
Otros	378	3,6

## 1.2. INFORME DE ACTIVIDAD DE LA UNIDAD DE TELEFORMACIÓN Y DESARROLLOS MULTIMEDIA DE LA FFIS.

La Unidad de Teleformación y Desarrollos Multimedia incluida en el Área de Formación de la FFIS, tiene como principal misión dar soporte técnico-pedagógico a todas las acciones formativas desarrolladas en modalidades online y mixta impartidas en las distintas Plataformas de Teleformación que gestiona: el Aula Virtual de la FFIS, el Aula Virtual de Drogodependencias de la Región de Murcia, Centro Virtual de Formación de la EAP de Murcia.

**Tabla 5. Resumen de actividades formativas online gestionadas por la Unidad de Teleformación. Incluye alumnado de las plataformas de Teleformación de la FFIS, EAP y e-Drogas.**

<b>CURSOS</b>	87
<b>EDICIONES</b>	207
<b>DESTINATARIOS</b>	13.000
<b>MATRICULADOS</b>	12.863
<b>HORAS TOTALES</b>	3.176

**Tabla 6. Resumen de actividades realizadas durante los años 2007 a 2012. Aula Virtual de la FFIS.**

	2007	2008	2009	2010	2011	2012
<b>CURSOS</b>	11	23	28	34	38	24
<b>EDICIONES</b>	17	30	41	83	91	62
<b>DESTINATARIOS</b>	510	900	3.200	15.000	17.700	12.500
<b>INSCRITOS</b>	606	886	2.955	12.146	15.053	7.786
<b>MATRICULADOS</b>	510	637	2.676	11.623	14.420	7.171
<b>HORAS TOTALES</b>	465	620	1.095	1.860	2.098	870

Destacamos en esta línea de trabajo el importante descenso del número de participantes, número de acciones formativas online y semipresenciales y en consecuencia el del número de horas ofertadas.

El detalle de acciones formativas online y mixtas realizadas en el Aula Virtual de la FFIS durante el año 2012 viene recogido en las siguientes tablas.

**1.2.1. Informe de actividad del PEC realizadas en el Aula Virtual de la FFIS**

**Tabla 7. Actividades del PEC realizadas en 2012 en el Aula Virtual de la FFIS.**

Aula Virtual de la FFIS - PEC 2012						
	Horas/ Ed.	Ediciones	Total Horas	Alumnos/as Inscritos/as	Alumnos/as Matriculados/as	Alumnos/os aptos/as(90% de actividades realizadas)
OMI AP Básico para personal médico	35	1	35	28	23	39,13%
OMI AP Básico para personal de enfermería	30	1	30	50	30	50%
OMI AP Básico para personal admto. y de apoyo	20	1	20	47	29	68,97%
Prevención de Riesgos Laborales en Pantalla de Visualización de Datos. Itinerario formativo de PRL	5	4	20	538	484	46,90%
Curso básico de Prevención de Riesgos Laborales en riesgo biológico. Itinerario formativo de PRL	5	7	35	1.880	1.810	60,83%
Curso básico de Prevención de Riesgos Laborales en manejo de cargas en el ámbito sanitario. Itinerario formativo de PRL	5	4	20	865	811	51,17%
Curso básico de Prevención de Riesgos Laborales en el ámbito sanitario. Itinerario formativo de PRL	10	7	70	2.404	2.312	58,91%



Aula Virtual de la FFIS - PEC 2012						
	Horas/ Ed.	Ediciones	Total Horas	Alumnos/as Inscritos/as	Alumnos/as Matriculados/as	Alumnos/os aptos/as(90% de actividades realizadas)
Curso básico en prevención de riesgos laborales frente a la exposición de agentes químicos. Itinerario formativo de PRL	5	4	20	314	289	45,33%
Curso básico en prevención de riesgos laborales frente a la exposición de radiaciones ionizantes. Itinerario formativo de PRL	5	4	20	270	255	49,41%
Curso básico prevención de riesgos laborales en gestión saludable de la hostilidad en el trabajo	10	6	60	412	387	65,37%
Gestión saludable de la hostilidad, comprender, prevenir y afrontar la hostilidad en la relación sanitaria. Información y recomendaciones prácticas	5	1	5	309	303	
Básico de Seguridad del Paciente. Grupos A y B	30	5	150	113	101	60%
Básico de Seguridad del Paciente on line. Personal sanitario Grupos C y D, y personal no sanitario.	30	5	150	182	166	69%
Básico de Higiene de manos durante la atención sanitaria on line	10	5	50	177	169	69%
Actualización de competencias para el desempeño administrativo	30	1	30	86	54	92,59%
Manual de lenguaje y estilo administrativo. Personal no sanitario	30	1	30	57	38	68,42%
Ley Orgánica de Protección de Datos de carácter personal	25	1	25	83	45	86,67%
Competencias en cuidados paliativos: nivel básico	30	1	30	105	44	65,91%
La biblioteca virtual del portal sanitario regional (murciasalud)	20	1	20	41	21	71,43%
Ley 3/2009 de los derechos y deberes de los usuarios del sistema sanitario de la Región de Murcia. Su desarrollo	25	1	25	89	42	80,95%
Responsabilidades del profesional sanitario respecto de la Historia Clínica.	25	1	25	45	40	40%
<b>TOTAL</b>	<b>390</b>	<b>62</b>	<b>870</b>	<b>7.786</b>	<b>7.171</b>	<b>58%</b>

**Tabla 8. Actividades Online del Plan Transversal y Complementario del Residente (PCTR) realizadas en el Aula Virtual de la FFIS.**

PCTR	
Actividad Formativa	Participantes
Reanimación Cardiopulmonar y DESA.H.G.U.V. Arrixaca.	28
Reanimación Cardiopulmonar y DESA.H.G.U.V. Arrixaca.	27
Reanimación Cardiopulmonar y DESA.H.G.U.V. Arrixaca.	30
Reanimación Cardiopulmonar y DESA.H.G.U.V. Arrixaca.	37
Reanimación Cardiopulmonar y DESA. Ed. Lorca.	48
Reanimación Cardiopulmonar y DESA. Ed. H. Reina Sofía.	34
Organización sanitaria y gestión clínica. Ed Morales Meseguer.	31
Organización sanitaria y gestión clínica. Ed Áreas 2 y 8. MFYC y Santa Lucia.	43
Organización sanitaria y gestión clínica. Ed H. Reina Sofía.	21
Organización sanitaria y gestión clínica. Ed. H. R. Méndez. Lorca	11
Organización sanitaria y gestión clínica. Ed Arrixaca.	89
<b>Total</b>	<b>399</b>

**Tabla 9. Otras Acciones Formativas realizadas en el Aula Virtual de la FFIS.**

Actividad Formativa	Participantes
III Máster Internacional en Aplicaciones Tecnológicas Avanzadas en Oncología Radioterápica. 600 horas. Semipresencial	13
Operar Instalaciones Radiodiagnóstico.	30
Dirigir Instalaciones Radiodiagnóstico.	36
Operador de Instalaciones Radiactivas. Campo de aplicación Radioterapia.	18
Codificación Avanzada con CIE 9-MC. Embarazo, parto y puerperio	39
<b>Total</b>	<b>136</b>

**1.2.2. Informe de actividad de la Unidad de Teleformación y Desarrollos Multimedia desarrolladas en el Aula Virtual de Drogodependencias de la Región de Murcia. Acciones formativas online.**

CURSOS		FECHAS		DURACIÓN	ALUMNOS		
Nombre específico	Modalidad	Fecha inicio	Fecha fin	Núm. horas	Núm. Matriculados	Núm. Alumnos Aptos	Núm. Alumnos No Aptos
Curso On-Line CONSALUD: El Conocimiento es Salud	On-Line	13/02/2012	31/05/2012	25	65	14	51
Curso On-Line CONSALUD: El Conocimiento es Salud	On-Line	24/09/2012	07/12/2012	25	45	25	20
Curso de Voluntariado en Salud de la Región de Murcia	On-Line	13/02/2012	06/05/2012	75	18	2	16
Curso de Voluntariado en Salud de la Región de Murcia	On-Line	24/09/2012	14/12/2012	75	27	14	13
Drogas e Inmigración, desde una perspectiva cultural	On-Line	13/02/2012	15/04/2012	30	52	21	31
Drogas e Inmigración, desde una perspectiva cultural	On-Line	24/09/2012	16/11/2012	30	68	26	42
Curso de Formación de Mediadores Juveniles en Prevención de Drogodependencias	On-Line	13/02/2012	29/04/2012	75	170	105	65
Curso de Formación de Mediadores Juveniles en Prevención de Drogodependencias	On-Line	24/09/2012	07/12/2012	75	105	62	43
Curso Salud a Toda Vela	On-Line	13/02/2012	31/05/2012	50	18	3	15
Curso Salud a Toda Vela	On-Line	24/09/2012	07/12/2012	50	20	6	14
Curso Salud a Toda Vela (Ed. Técnicos)	On-Line	16/01/2012	13/04/2012	50	11	3	8
<b>TOTALES</b>				<b>560</b>	<b>599</b>	<b>281</b>	<b>318</b>

**1.2.3. Informe de actividad de la Unidad de Teleformación y Desarrollos Multimedia desarrolladas en el Centro Virtual de Formación de la Escuela de Administración Pública de la Región de Murcia. Acciones formativas online.**

**Tabla 10. Seminarios EAP**

Conv.	Cód	Denominación	Nº Ed.	Fecha Inic.	F. Fin	Participantes
PCU	4195	Seminario de responsables de formación de las consejerías de la Comunidad Autónoma de la Región de Murcia	1	10/05/2012	30/12/2012	27
PCU	5085	Seminario de formadores en actualización del proceso de admisión de alumnado en centros escolares. Internet	1	17/04/2012	23/05/2012	25
PCU	5075	Seminario de actualización del proceso de admisión de alumnado en centros escolares. Usuarios. Internet	2	02/05/2012	19/06/2012	128
PCU	4204	Seminario de Vicesecretarios para la normalización de los procedimientos de las Secretarías Generales	1	18/04/2012	30/12/2012	14
<b>TOTAL SEMINARIOS / EDICIONES</b>			<b>5</b>	<b>TOTAL PARTICIPANTES</b>		<b>194</b>



**Tabla 11. Autoformación EAP**

<i>Conv.</i>	<i>Cód.</i>	<i>Denominación</i>	<i>Nº Ed.</i>	<i>Fecha Inic.</i>	<i>F. Fin</i>	<i>Matriculados</i>
AUT	4185	Autoformación: Navegación y búsqueda eficaz en Internet	1	01/06/2012	30/07/2012	35
AUT	4186	Autoformación: Web 2.0	1	01/06/2012	30/07/2012	43
AUT	4189	Autoformación: Lengua de signos española	1	01/06/2012	30/07/2012	31
AUT	4190	Autoformación: Francés Nivel A1, A2, B1 Y B2. Internet	1	01/06/2012	30/10/2012	176
AUT	5126	Autoformación: Ley Orgánica de Protección de Datos de carácter personal.	1	01/06/2012	30/07/2012	12
AUT	5128	Autoformación: El Medio Natural en la Región de Murcia. Internet.	1	01/06/2012	30/07/2012	24
<b>TOTAL CURSOS/EDICIONES</b>			<b>6</b>	<b>TOTAL PARTICIPANTES</b>		<b>321</b>

**Tabla 12. Planes de Formación PFG – INT**

<i>Conv.</i>	<i>Cód.</i>	<i>Denominación</i>	<i>Nº Ed.</i>	<i>Fecha Inic.</i>	<i>F. Fin</i>	<i>Matriculados</i>
PFG	5019	Competencias directivas. Desarrollo de personas	1	08/05/2012	19/06/2012	43
PFG	5020	Competencias directivas. Negociación	1	15/10/2012	19/11/2012	40
PFG	5017	Calidad en la atención a la ciudadanía. Estrategias	4	08/05/2012	31/10/2012	399
PFG	2272	Presupuesto, gasto público y contabilidad. Internet	1	02/05/2012	27/06/2012	37
PFG	1780	Powerpoint a través de Internet	3	09/05/2012	25/10/2012	116
PFG	2010	Excel. Internet	4	03/05/2012	29/10/2012	155
PFG	2211	Word avanzado. Internet	3	04/05/2012	24/10/2012	112
PFG	2223	Access	1	09/05/2012	20/06/2012	41
PFG	2755	Access Avanzado	1	10/05/2012	13/06/2012	41
PFG	2211	Word avanzado. Internet	2	11/05/2012	13/06/2012	80
PFG	2009	Word básico. Internet	4	10/05/2012	30/10/2012	143
PFG	2213	Procedimiento administrativo	2	07/05/2012	27/06/2012	80
PFG	5107	Competencias Digitales: Herramientas y habilidades básicas en la Web. Subgrupos A1 y A2.	1	18/09/2012	18/10/2012	19
PFG	5108	Competencias Digitales: Herramientas y habilidades básicas en la Web. Grupos C1, C2 y Agrupaciones Profesionales (E).	1	14/05/2012	18/06/2012	21
PFG	5109	Competencias Digitales: Comunicación, búsqueda y gestión de la información. Subgrupos A1 y A2.	2	14/05/2012	31/10/2012	41
PFG	5110	Competencias Digitales: Comunicación, búsqueda y gestión de la información. Grupos C1,C2 y Agrupaciones Profesionales (E).	2	14/05/2012	31/10/2012	40
INT	2210	CALIDAD EN LA ATENCION A LA CIUDADANIA. ESTRATEGIAS	2	18/09/2012	31/10/2012	200
INT	4181	COMPETENCIAS DIRECTIVAS. DIRECCIÓN DE PERSONAS	2	18/09/2012	31/10/2012	80
<b>TOTAL CURSOS</b>	<b>18</b>	<b>TOTAL EDICIONES</b>	<b>37</b>	<b>TOTAL PARTICIPANTES</b>		<b>1.688</b>

**Tabla 13. Plan de Formación PFO – PRL**

<b>Conv.</b>	<b>Cód.</b>	<b>Denominación</b>	<b>Nº Ed.</b>	<b>Fecha Inic.</b>	<b>F. Fin</b>	<b>Matriculados</b>
PFO	4173	PRL para personal técnico de centros dependientes de la Consejería competente en Agricultura	3	17/09/2012	31/10/2012	109
PFO	4175	PRL para personal de los Centros Comarcales Medioambientales	3	07/09/2012	31/10/2012	104
PFO	4176	PRL para personal técnico del Centro Regional de Industria y Energía (CRIE)	1	03/09/2012	28/09/2012	9
PFO	4178	PRL para personal en atención directa a usuarios de centros asistenciales y educativos	1	10/10/2012	26/10/2012	41
PFO	4179	PRL para personal con atención a menores tutelados y familias en riesgo social	2	18/06/2012	15/10/2012	80
PFO	4180	PRL para personal de laboratorio	1	01/10/2012	15/10/2012	42
PFO	4203	Básico PRL para personal técnico de centros dependientes de la Consejería competente en Agricultura	3	03/09/2012	14/10/2012	110
PFO	4243	Básico PRL para personal de los Centros Comarcales Medioambientales	3	07/09/2012	31/10/2012	104
PFO	4244	Básico PRL para personal técnico del Centro Regional de Industria y Energía (CRIE)	1	04/06/2012	29/06/2012	9
PFO	4246	Básico PRL para personal en atención directa a usuarios de centros asistenciales y educativos	1	24/09/2012	09/10/2012	40
PFO	4247	Básico PRL para personal con atención a menores tutelados y familias en riesgo social	2	04/06/2012	15/10/2012	80
PFO	4248	Básico PRL para personal de laboratorio	1	17/09/2012	30/09/2012	42
<b>TOTAL</b>			<b>22</b>	<b>TOTAL PARTICIPANTES</b>		<b>770</b>

**Tabla 14. Resumen de actividad Centro Virtual de Formación EAP Murcia año 2012.**

<b>2012</b>	<b>Cursos</b>	<b>Ediciones</b>	<b>Participantes</b>
<b>PFG / INT</b>	18	37	1.688
<b>Autoformación</b>	6	6	321
<b>PFO</b>	12	22	770
<b>Seminarios</b>	4	5	194
<b>TOTAL</b>	<b>40</b>	<b>70</b>	<b>2.973</b>

**Tabla 15. Resumen de actividad Centro Virtual de Formación EAP Murcia, comparativa 2011/2012.**

<b>2011</b>	<b>Cursos</b>	<b>Ediciones</b>	<b>Participantes</b>
<b>PFG / INT</b>	34	74	2.963
<b>Seminarios</b>	6	6	187
<b>Otros Cursos</b>	6	8	187
<b>TOTAL 2011</b>	<b>46</b>	<b>88</b>	<b>3.337</b>

**1.2.4. Informe de actividad de la Unidad de Teleformación y Desarrollos Multimedia.****Tabla. 16. Informe de actividad de la Unidad de Teleformación y Desarrollos Multimedia. Grabación, edición, postproducción y publicación de eventos.**

<b>EVENTOS / HORAS</b>	Grabación- Postproducción	Publicadas
Máster Internacional Oncología Radioterápica Grupo IMO.	140:30:00	126:10:00
Curso Dirección de Personas. EAP Murcia.	4:00:00	1:20:00
Sesiones clínicas H.G.U. Virgen de la Arrixaca.	4:08:58	3:24:51
Toma de Posesión del Personal Estatutario del SMS.	6:30:00	3:45:00
Sesión Fetal H.G.U. Virgen de la Arrixaca.	11:08:58	14:39:51
Grabación Bioética H.G.U. Reina Sofía.	3:56:34	3:32:30
Mesa redonda higiene de manos. H.G.U. Reina Sofía.	2:17:12	2:08:04
Curso de Protección Radiológica.	10:25:00	8:20:00
Congreso de Matronas.	30:00:00	27:00:00
15 Aniversario EAP de Murcia.	1:26:12	1:23:17
Prácticas de Farmacia. H.G.U. Reina Sofía.	1:00:00	0:20:00
Videoconferencia sobre el Dolor. Ministerio de Sanidad.	6:00:00	5:00:00
<b>TOTAL HORAS</b>	<b>365:22:54</b>	<b>317:03:33</b>

**1.2.5. Informe de actividad de la Unidad de Teleformación y Desarrollos Multimedia. Digitalización de contenidos.****Tabla 17. Diseño y desarrollo de materiales didácticos para la Escuela de Administración Pública de la Región de Murcia.**

<b>Curso / Material Didáctico</b>	<b>FORMATO</b>	<b>Descripción</b>
Curso de Wimba Create	Wimba/Scorm	Digitalización contenidos
Desarrollo de personas. Habilidades directivas.	Wimba/Scorm	Digitalización contenidos
Dirección de personas. Habilidades directivas.	Wimba/Scorm	Digitalización contenidos
Inteligencia emocional. Habilidades directivas.	Wimba/Scorm	Digitalización contenidos
Negociación. Habilidades directivas.	Wimba/Scorm	Digitalización contenidos
Manual Calidad Atención a la Ciudadanía	Wimba/Scorm	Revisión y soporte
<b>PFO- Prevención de Riesgos Laborales</b>		
Máquinas y herramientas	Wimba/Scorm	Revisión y soporte
Educación de la voz	Wimba/Scorm	Revisión y soporte
Actuación ante situaciones conflictivas agresiones	Wimba/Scorm	Revisión y soporte
Agentes biológicos en tareas asistenciales	Wimba/Scorm	Revisión y soporte
PRL en trabajos de campo	Wimba/Scorm	Revisión y soporte
Agentes biológicos agrícolas ganaderas	Wimba/Scorm	Revisión y soporte
Manejo de armas de fuego	Wimba/Scorm	Revisión y soporte



Curso / Material Didáctico	FORMATO	Descripción
Inspección visitas centros	Wimba/Scorm	Revisión y soporte
Medidas preventivas en trabajos en espacios confinados	Wimba/Scorm	Revisión y soporte
Tareas administrativas	Wimba/Scorm	Revisión y soporte
Metrología metrotecnica	Wimba/Scorm	Revisión y soporte
Manutención manual y mecánica de usuarios	Wimba/Scorm	Revisión y soporte
Manejo del estrés	Wimba/Scorm	Revisión y soporte
PRL en trabajos de laboratorio	Wimba/Scorm	Revisión y soporte
Plan general de prevención	Wimba/Scorm	Revisión y soporte
Accidentes de trabajo y enfermedades profesionales	Wimba/Scorm	Revisión y soporte
Seguridad vial	Wimba/Scorm	Revisión y soporte
Incendios	Wimba/Scorm	Revisión y soporte
Primeros auxilios	Wimba/Scorm	Revisión y soporte
Factores psicosociales	Wimba/Scorm	Revisión y soporte
Manejo de cargas	Wimba/Scorm	Revisión y soporte
Conducción maquinaria agrícola	Wimba/Scorm	Revisión y soporte
Tareas docentes de laboratorio	Wimba/Scorm	Revisión y soporte
Incendios equipos de emergencia	Wimba/Scorm	Revisión y soporte

**Tabla 18. Diseño y desarrollo de materiales didácticos para PEC 2012, Aula Virtual e-Drogas y otros destinatarios.**

Curso / Material Didáctico	FORMATO	Descripción
Endocrinología y Diabetes en esquemas e imágenes.	Libro electrónico Multimedia	Actualización de contenidos
Hábitos vida saludable. Aula e-Drogas	Epub, PDF	Libro
Titulín de vela. Aula e-Drogas	Epub, PDF	Libro
Voluntariado sociosanitario. Aula e-Drogas	Epub, PDF	Libro
Actualización de competencias en desempeño administrativo. PEC 2012	eXeLearning, PDF	Digitalización contenidos
Competencias en cuidados paliativos. PEC 2012	Libro electrónico	Modificación
Gestión saludable de la hostilidad. PEC 2012	Wimba/Scorm	Digitalización contenidos
Ley 3/2009 derechos y deberes de los usuarios. PEC 2012	Wimba	Digitalización contenidos
Volviendo a lo básico.	eXeLearning	Digitalización contenidos
PRL agentes químicos. PEC 2012	Wimba/Scorm	Digitalización contenidos
PRL Radiaciones ionizantes. PEC 2012	Wimba/Scorm	Digitalización contenidos
Curso Alopecias para Farmacéuticos y Médicos de Atención Primaria. UNIVADIS	Scorm/Pdf	Digitalización contenidos

### 1.2.6. Informe de actividad de la Unidad de Teleformación y Desarrollos Multimedia. Resolución de incidencias técnicas.

Durante el Ejercicio 2012 se resolvieron las incidencias de tipo técnico de los participantes en las acciones formativas online desarrolladas en las distintas plataformas anteriormente mencionadas, estas incidencias se recibieron a través de los siguientes canales de comunicación:

- Telemáticamente, a través de la herramienta Web de Gestión de Incidencias
- Vía Telefónica.
- Telemáticamente a través de los foros de debate de cada una de las ediciones de los cursos.
- A través de correo electrónico.

Destacar que la vía telefónica en horario laboral y la herramienta de incidencias son las vías más utilizadas. La media de llamadas telefónicas diaria ha sido de 20 al día lo que suma unas 450 llamadas al mes.

A continuación se detalla el número de incidencias registradas en las herramientas telemáticas de gestión **del Aula Virtual de la FFIS /Aula Virtual e-Drogas** y del **Centro Virtual de Formación de la EAP**:

**Tabla 19. Incidencias Aula Virtual y Aula Virtual e-Drogas**

Aula Virtual de la FFIS y Aula Virtual e-Drogas	
Número de Incidencias	Tipología de incidencia
60	Problema de acceso al Aula Virtual
36	Problema con los contenidos
2	Información sobre los cursos del Aula Virtual
20	Otras consultas
16	Incidencia con los Materiales Didácticos
31	Incidencia con la Navegación en el Aula Virtual
<b>165</b>	

**Tabla 20. Incidencias Centro Virtual de Formación de la AEP**

Centro Virtual de Formación de la EAP	
Número de Incidencias	Tipología de incidencia
162	Problema de acceso al Aula Virtual
83	Problema con los contenidos
12	Información sobre los cursos del Aula Virtual
3	Sugerencias sobre el Aula Virtual
110	Otras consultas
38	Incidencia con los Materiales Didácticos
64	Incidencia con la Navegación en el Aula Virtual
<b>472</b>	

## 2. FORMACIÓN POSTGRADO

	Nº horas	Nº alumnos
III Máster Internacional en Aplicaciones Tecnológicas Avanzadas en Oncología Radioterápica.	600	20
IV Máster Internacional en Aplicaciones Tecnológicas Avanzadas en Oncología Radioterápica.	600	13

## 3. PLAN DE FORMACIÓN EN PROTECCIÓN RADIOLÓGICA

La FFIS está acreditada por el Consejo de Seguridad Nuclear para impartir las siguientes actividades docentes:

1. Operador de instalaciones radioactivas en el campo de aplicación: Radioterapia.
2. Operador en instalaciones de Radiodiagnóstico.
3. Dirección en instalaciones de Radiodiagnóstico.

	Nº horas	Nº alumnos
Operador de Instalaciones Radioactivas. Modalidad: Radioterapia	56	18
Curso para operar instalaciones de radiodiagnóstico	27	28
Dirigir Instalaciones Radiodiagnóstico	27	32

## 4. JORNADAS Y OTROS EVENTOS CIENTÍFICO-SANITARIOS

Se ha dado soporte, en distinto grado, a los siguientes:

DENOMINACIÓN	INSTITUCIÓN/ORGANISMO	FECHAS	LUGAR	PARTICIPANTES
Mesa Redonda: Manos Que Contaminan No Curan	Servicio Murciano de Salud	30 de Marzo de 2012	H Reina Sofía	112
Día Mundial de los Cuidados Paliativos	Servicio Murciano de Salud	8 de Octubre de 2012	H Reina Sofía	250
I Curso Teórico-Práctico "Intervencionismo pleural y ecografía torácica"	Servicio Murciano de Salud	25, 26, 27 de Marzo	Hospital General Universitario Santa Lucía. Cartagena.	50
"I Jornada de Actualización Sobre Melanoma	Servicio Murciano de Salud	6 de Marzo	H Reina Sofía	50



## RESUMEN DE LA ACTIVIDAD TOTAL DEL ÁREA DE FORMACIÓN, 2012

Tabla 21. Datos globales

	Actividades de formación	Jornadas y otros eventos	Total
Actividades docentes	391	4	395
Alumnos participantes	10.610	462	11.072
Horas de formación gestionadas	2.119	24	2.143
Profesores participantes	532	20	552



## 2. ÁREA DE INVESTIGACIÓN E INNOVACIÓN BIOSANITARIAS

### INTRODUCCIÓN

Superada la fase de consolidación de la Fundación como una institución del Sistema Sanitario Público Regional, orientada a la ejecución de las políticas determinadas por la Consejería de Sanidad y Política Social y a la gestión integral de la investigación clínica y sanitaria de todos los centros y profesionales de la Región, el papel fundamental de la FFIS durante el 2012 entre otros, ha sido llevar a cabo la ardua tarea de gestionar el proceso de acreditación del IMIB que culminará en 2013. Además, al carecer el IMIB de personalidad jurídica propia, la FFIS se erige como órgano de gestión del Instituto sin perjuicio de las competencias de cada una de las instituciones que se asocian, tras el convenio suscrito entre la Consejería de Sanidad y Política Social, la Consejería de Universidades, Empresa e Investigación, la Universidad de Murcia, la Universidad Politécnica de Cartagena, el Servicio Murciano de Salud y la FFIS

### 1. SERVICIOS DE APOYO A LA INVESTIGACIÓN SANITARIA.

Los **Servicios de apoyo a la investigación sanitaria**, a disposición de los profesionales de la Región, se han ido consolidando de acuerdo con las necesidades, actuaciones y recursos disponibles. En 2012 se está llevando a cabo todas las gestiones necesarias para la acreditación del IMIB ante el ISCIII, proceso que requiere de numerosos, complejos y muy exigentes requisitos que se están consiguiendo con el esfuerzo de todas las instituciones implicadas.

Esta estructura es acorde con la adecuación y mejora del marco de gestión representado en el *"Convenio de colaboración entre la Consejería de Sanidad y Consumo, el Servicio Murciano de Salud y la Fundación para la Formación e Investigación Sanitarias de la Región de Murcia, para la realización de actividades relacionadas con la investigación sanitaria de la Región de Murcia"*, suscrito el 28 de diciembre de 2010 (BORM, 11 febrero 2011), que sienta las bases para la gran apuesta a corto plazo de la investigación sanitaria regional: el desarrollo del IMIB.

El 9 de febrero de 2011 se aprobó el *"Convenio de Colaboración entre la Comunidad Autónoma de la Región de Murcia, a través de las Consejerías de Sanidad y Consumo y de Universidades, Empresa e Investigación, el Servicio Murciano de Salud, la Fundación para la Formación e Investigación Sanitarias de la Región de Murcia y las Universidades de Murcia y Politécnica de Cartagena para asociarse como Instituto Murciano de Investigación Biosanitaria (IMIB)"*, publicado en el BORM el 23 de abril de 2011. Posteriormente, el 26 de octubre de 2012, el Consejo de Gobierno, a propuesta de la CSyPS, adoptó el Acuerdo por el que se modificaron los Estatutos del IMIB (BORM 14 de noviembre de 2012, Resolución de 30 de Octubre de 2012).

Las 3 principales Unidades de servicios del Área son:

- Apoyo a la gestión de proyectos, ensayos clínicos, ayudas, convenios, contratos, etc. (Unidad de Gestión de Proyectos y Ensayos Clínicos).
- Apoyo al desarrollo de ideas, con correcta metodología, adecuada base ética y buenas prácticas de ejecución. (Unidad de Metodología, Ética y Calidad de la investigación Clínica y Sanitaria-UMEC).
- Apoyo a la transferencia de resultados de investigación, a la generación de innovación y al aprovechamiento de las oportunidades de generación de valor añadido (Unidad de Innovación Sanitaria – OTRI).



Los servicios de apoyo, comunes en la cadena de actividad de investigación sanitaria, pretenden ser optimizados en mayor grado, a través de iniciativas institucionales de investigación sanitaria que contribuyan a la traslación más eficiente y rápida del conocimiento generado al sistema sanitario. Estas iniciativas incluyen plataformas de servicios técnicos transversales de investigación, con infraestructuras y recursos adecuados, así como articulación de espacios con dedicación exclusiva a la investigación dentro de los centros sanitarios.

La previsión es que para 2013 el marco de las actuaciones estratégicas de las actuaciones de investigación se integren o coordinen en el contexto del IMIB, su desarrollo y órganos, en la dimensión de la Subdirección Técnica del mismo.

### 1.1. PLATAFORMAS DE SERVICIOS TÉCNICOS TRANSVERSALES DE INVESTIGACIÓN SANITARIA.

Entre ellas cabe destacar:

- La plataforma de servicios para la **promoción de la investigación clínica**, articulada en una iniciativa nacional liderada por el ISCIII como es el CAIBER (Consortio de Apoyo a la Investigación Biomédica en Red) que acordó su disolución en mayo de 2012 (que se prevé completar para el primer semestre de 2014) y cuyo objetivo ha sido promover la realización de ensayos clínicos de intervención relevantes para el Sistema Nacional de Salud y que será sustituida en 2014 por una Plataforma de apoyo a la Investigación en Ciencias y Tecnologías de la Salud, dentro del Subprograma Estatal de Fortalecimiento Institucional (AES 2013).
- La **red regional de biobancos (Biobanc-Mur)**, articulada con otra iniciativa nacional, asimismo liderada por el ISCIII como es la Red Temática de Investigación Cooperativa (RETIC) transversal de biobancos, cuya primera etapa concluirá también en 2013 y se renovará por otra Plataforma de apoyo a la Investigación en Ciencias y Tecnologías de la Salud, dentro del Subprograma Estatal de Fortalecimiento Institucional (AES 2013).
- **Otras redes de infraestructuras de investigación sanitaria**, como un **animalario libre de patógenos**, (con modelos animales de ratón, rata y pez cebra, de destacada actividad sobre todo a partir de grupos vinculados a Cirugía Experimental); o una **red de laboratorios de apoyo a la investigación**, con destacadas tecnologías de apoyo que cubren actividad de investigación en áreas como la inmunología, cardiología clínica y experimental, hematología, oncología, microbiología, etc.

### 1.2. ESPACIOS DESTINADOS A LA INVESTIGACIÓN SANITARIA.

Integrados en los centros asistenciales, destacan:

- La iniciativa del **Instituto Murciano de Investigación Biosanitaria (IMIB)** que, en el Hospital Clínico Universitario Virgen de la Arrixaca, representa la agrupación de grupos de excelencia de toda la Región, tanto del sistema sanitario, como de las Universidades de Murcia y Politécnica de Cartagena, así como eventualmente de otras entidades públicas (IMIDA; CEBAS) y privadas interesadas.
- La **Unidad AECC de Investigación Traslacional en Cáncer**, representa un ejemplo de cooperación público-privada con una orientación claramente traslacional y actividad prioritaria, pero no exclusiva, en el cáncer de colon, y que concluye su etapa de Convenio en 2012.

- Los laboratorios de Terapia Celular y Medicina Regenerativa, con un primer entorno en el Servicio de Hematología del Hospital Clínico Universitario Virgen de la Arrixaca, otro espacio para una **Sala Blanca de producción para Terapia Celular** (la primera en la Región de este ámbito), y espacios adicionales previstos en el IMIB.
- Los **laboratorios de investigación del Centro Regional de Hemodonación** en coordinación con los Servicios de Onco-Hematología del **Hospital General Universitario Morales Meseguer y el Hospital General Universitario Reina Sofía**, para trabajos de prevención del riesgo cardiovascular y de genómica.
- La actividad de investigación asentada en el **Banco de Tumores del Hospital Complejo Hospitalario Area II de Cartagena (Hospital General Universitario Santa M<sup>a</sup> del Rosell y Hospital General Universitario Santa Lucía)**.

La Fundación participa activamente en las tareas de gestión y apoyo operativo de las actividades de investigación de todos los centros mencionados.

### 1.3. POLÍTICA DE RECURSOS HUMANOS DE INVESTIGACIÓN SANITARIA.

Los servicios, “centrales” y en red, tanto a proyectos como a iniciativas institucionales cuentan con unos **equipos de investigadores y técnicos de apoyo a la investigación sanitaria** contratados por la Fundación que son reflejo de una política de recursos humanos básica para el éxito y consecución de la masa crítica necesaria para una eficaz gestión del conocimiento.

De otra parte, esta política se complementa con la **intensificación** de actividades de investigación de los profesionales sanitarios, así como por la participación en **otras redes de investigación cooperativa nacionales** (CIBER y RETICs) que se apoya con recursos complementarios.

### 1.4. RECURSOS HUMANOS DE APOYO A LA INVESTIGACIÓN SANITARIA.

En relación con los **recursos humanos de apoyo** a la investigación sanitaria “centrales”, se conformó un equipo inicial de 4 personas de apoyo a la gestión, a mediados de 2005. Este equipo se ha visto incrementado en 2009, de acuerdo a la multiplicación de proyectos en los últimos dos años, incorporando en 2010 cuatro personas más en las Unidades de servicios vinculadas a proyectos de cooperación pública (CAIBER, RETIC de biobancos) o público-privada (Programa +i con Farmaindustria), que se han mantenido en 2011 y a lo largo de 2012.

## 2. EJES DE TRABAJO

La actividad del Área de Investigación e Innovación Biosanitarias de la FFIS durante el año 2012 se centró principalmente en torno a los cinco ejes del Plan Interno de Desarrollo del Área:

- 2.1. Organización y Coordinación.
- 2.2. Financiación y Gestión integral de la investigación.

- 2.3. Planificación Científica.
- 2.4. Infraestructuras.
- 2.5. Capital humano.

A continuación, se presentan sumariamente los aspectos más destacados en relación a cada uno de los ejes, haciendo mención a la adaptación llevada a cabo en un contexto de cambios significativos:

## 2.1. ORGANIZACIÓN Y COORDINACIÓN.

**2.1.1.** El principal logro en 2012, en relación con la articulación del modelo de gestión de la investigación para la Región de Murcia, conjuntamente con la DGPOSFI y el SMS, ha sido la consolidación de una nueva etapa en la **gestión de la investigación sanitaria multi-institucional** y en la de **proyectos estratégicos y plataforma de servicios de apoyo** a dicha investigación sanitaria (Animalario, Unidad AECC-Murcia, Infraestructuras y RRHH, red de servicios, CAIBER, RETIC de biobancos) que deben desarrollarse en una nueva etapa con el **IMIB** y con apoyos público-privados como el **Convenio con Farmaindustria: Programa +i de fomento de la cooperación público-privada en Investigación clínica y traslacional en el ámbito de la CARM.**

**2.1.2.** Con este marco de gestión renovada se trabajó en **los siguientes ámbitos:**

- a) Apoyo a las **relaciones estratégicas** con agencias financiadoras e instancias regionales y nacionales de "Ciencia y Tecnología".
- b) **Ayudas de investigación de carácter competitivo** (proyectos, infraestructuras, RRHH, etc.).
- c) **Investigación clínica con medicamentos:** 144 estudios firmados en total: 50 expedientes de Ensayos Clínicos y 94 estudios postautorización.
- d) Gestión de **otros contratos o fondos de I+D** (fondos de fomento de la investigación sanitaria).

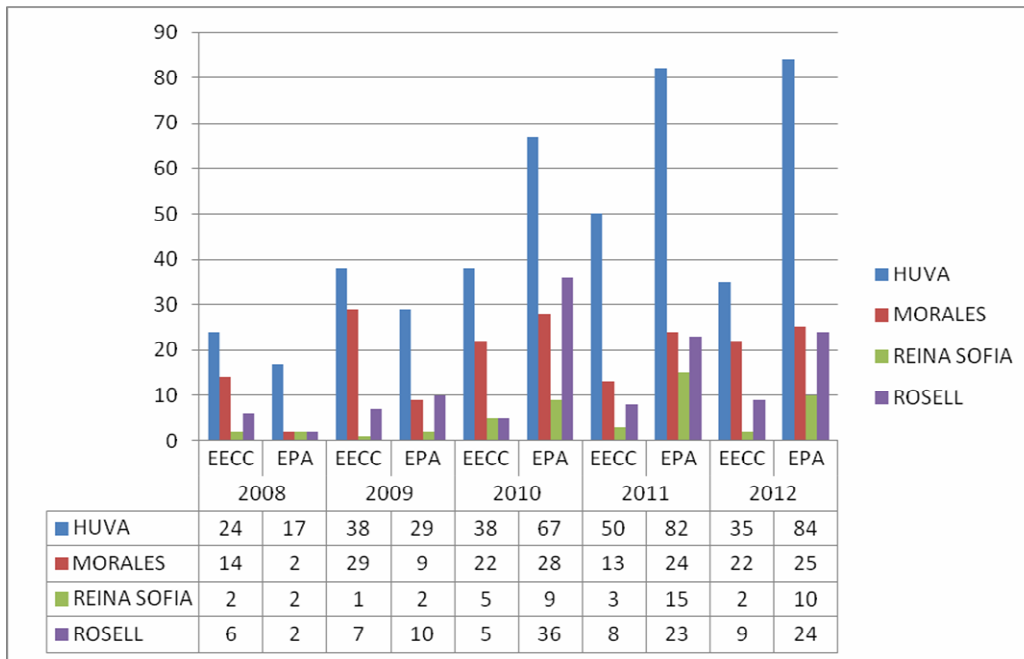
Según las Memorias anuales de actividad de los 4 Comités Éticos de Investigación Clínica que existen en la Región, en el año 2012 se han evaluado un total de 280 estudios de investigación clínica, considerando tanto la investigación interna realizada por los investigadores de los distintos centros sanitarios de la Región como la investigación comisionada promovida por entidades externas.

**Tabla 22. Estudios de Investigación Clínica 2012 (según Memorias aportadas por los diferentes CEICs)**

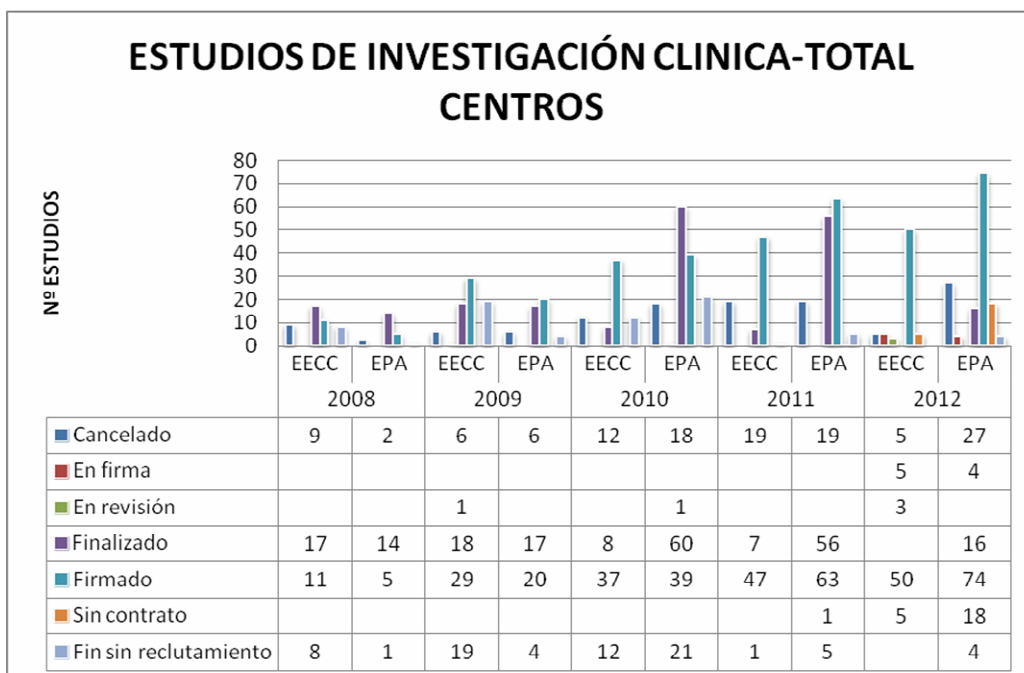
CEIC	EECC	EPA	PIB	TOTAL
<b>H. C. U. V. Arrixaca</b>	34	77	44	155
<b>H.G.U. J.M. Morales Meseguer</b>	25	42	6	73
<b>H.G.U. Reina Sofía</b>	6	2	14	22
<b>H.G. U. Santa Lucía</b>	6	12	12	30
<b>TOTAL</b>	71	133	76	280



**Gráfico 2. Distribución de Estudios de Investigación Clínica comisionada gestionados por la FFIS en el periodo 2008-2012, en función del CEIC correspondiente el centro de realización del estudio.**



**Gráfico 3. EECC y EPAs gestionados por la FFIS en el periodo 2008-2012 para todos los centros de la Región, detallando el estado en el que se encuentran .**



Se relaciona el resumen total de todo lo facturado, lo gastado y los costes directos sin ejecutar, así como los fondos correspondientes a Farmacia, al centro y a los grupos de investigación:

Facturación	2.147.058,58 €
Gastado	-973.129,93
Remanente	<b>1.173.928,65</b>
Costes directos sin ejecutar	480.134,60
Farmacia	79.362,44
Centro	179.574,44
Grupo	400.067,48
Sin Ejecutar - No reclutado	34.789,69

**2.1.3.** Para acometer el trabajo en estos ámbitos se ha estabilizado y reforzado la **estructura de apoyo a la investigación sanitaria** (integrada no sólo por el personal específico del Área sino con el personal de servicios transversales de gestión de proyectos, recursos humanos, gestión económica, informática, etc., de la Fundación), y se ha consolidado la adaptación de la estructura de la plataforma de servicios de apoyo a la investigación sanitaria iniciada en 2009, buscando integrar los distintos recursos (humanos y materiales) en una **cartera de servicios común y matricial de ámbito regional** que los optimice.

**2.1.4.** Este proceso se ha consolidado en 2012 con la evolución del desarrollo del **Sistema de Información para la Gestión de la Investigación Sanitaria (SIGIS)** utilizable como servicio Web en la **plataforma de servicios de gestión del conocimiento KHEIRÓN** (ver el apartado correspondiente al Departamento de Informática y Sistemas) orientado al gran proyecto tractor del **IMIB** que supone el impulso para la integración de todos los soportes tecnológicos para la mejor evaluación y planificación estratégica, así como para la interacción entre investigadores, gestores y dar cuentas con transparencia y ofrecer servicios de calidad en una dinámica de mejora continua.

**2.1.5. Apoyo estratégico** al desarrollo de la política científica en investigación sanitaria, desarrollo e innovación, como órgano técnico y colaborador de la DGPOSFI y el SMS. Algunos de los trabajos derivados de esta actividad incluyen:

- Participación en las instancias regionales de investigación científica a requerimiento de la DGPOSFI.
- Desarrollo del **Plan Estratégico de Investigación Biosanitaria 2008-2012**.
- Participación en el desarrollo del **Instituto Murciano de Investigación Biosanitaria (IMIB)**.
- Participación en la Comisión de Investigación, Desarrollo e Innovación.
- Participación en las instancias de **relación institucional** y seguimiento de proyectos estratégicos sectoriales e inter-sectoriales tanto de ámbito público estatal (ISCIII, MICINN) como autonómico o local (centros sanitarios, OPIs, Universidades), o privados (empresas farmacéuticas o biotecnológicas).

**2.1.6. Apoyo técnico** al proceso de ayudas de toda la *Acción Estratégica en Salud 2012* (ver apartado --- y tablas), que representa la principal fuente de **ayudas de investigación competitiva**.



- 2.1.7. Consolidación de la reestructuración de las Unidades de apoyo, ya mencionadas (UGP; UMEC y OTRI).
- 2.1.8. Soporte al desarrollo y mantenimiento de las *Redes Regionales de Investigación Sanitaria de carácter estratégico (Biobancos)*.
- 2.1.9. Subvenciones nominativas a partir de fondos de la DGPOSFI o del SMS para la financiación de la **Unidad AECC de Investigación traslacional en cáncer de la Región de Murcia** en el HCUVA (actualización del Convenio; aprobación del proyecto plurianual; finalización obra; contratación grupo propio);
- 2.1.10. **Gestión de fondos de fomento** o contratos de I+D de iniciativa privada. En la colaboración público-privada destaca el Plan +i con Farmaindustria (Primer Fondo, 2009-2011 prorrogado durante 2012, y posteriormente ampliado hasta primer semestre de 2013, ante la eliminación de los fondos posteriores previstos).

## 2.2. FINANCIACIÓN Y GESTIÓN INTEGRAL DE LA INVESTIGACIÓN.

### 2.2.1. Gestión de convocatorias competitivas.

Esta es una de las actividades iniciales y principales de la Unidad de Apoyo a la Investigación, realizada en colaboración con otras instancias de Apoyo de los centros, en especial, del Hospital Clínico Universitario Virgen de la Arrixaca, con vistas a desarrollar una **Red Regional de Servicios de Apoyo a la Investigación Sanitaria** (Red SAIS).

El año 2012, como puede observarse en las siguientes páginas, mantiene la tendencia de desarrollo de la investigación sanitaria encomendada a la FFIS y gestionada por ésta de manera cohesionada en coordinación con los profesionales y los centros.

Las convocatorias de ayudas competitivas incluyen:

- Acción Estratégica en Salud 2012 (Plan Nacional I+D+i 2008-2012)- Instituto de Salud Carlos III:  
Se agrupa en 4 líneas instrumentales de actuación principales:
  - a) Recursos Humanos.
  - b) Proyectos de Investigación
  - c) Infraestructuras científico-tecnológicas
  - d) Articulación e Internalización del Sistema.
- En relación con el Ministerio de Ciencia e Innovación, de la gran cantidad de opciones existentes, las solicitudes que con más frecuencia se han presentado son los proyectos de investigación y las convocatorias referentes a Recursos Humanos (Ramón y Cajal, Juan de la Cierva o becas predoctorales).
- Continuación de la gestión de proyectos europeos del VI y VII Programa Marco de la Comisión Europea:
  - Principalmente a partir de proyectos de investigación epidemiológica europeos del grupo de la Dra. Carmen Navarro, del Servicio de Epidemiología de la DG de Salud Pública de la actual Consejería de Sanidad y Política Social (desarrollo del consorcio EPIC, como EPIC-CVD y EPIC-HEART).



### 2.2.2. Seguimiento de los proyectos con financiación regional

- Seguimiento de proyectos de convocatorias regionales: Fundación Séneca.
- Seguimiento de la actividad de los laboratorios de la **Unidad AECC-Murcia**.
- Ejecución de las ayudas de **infraestructuras regionales** apoyados por el PCyT- RM (*Consejería de Universidades, Empresa e Investigación*): para el animalario libre de patógenos, adecuación de equipamiento del Banco de Tumores del Hospital Ntra. Sra. del Rosell y equipamiento del Grupo de Hematología y Medicina Regenerativa.

**2.2.3. Mantenimiento y promoción de la capacidad investigadora** (grupos de investigación): apoyo a la gestión de ayudas a los grupos de investigación (como se ha mencionado en apartado ----).

### 2.3. PLANIFICACIÓN CIENTÍFICA.

**2.3.1.** Identificación continua de fortalezas y debilidades en investigación biosanitaria en la Región de Murcia.

**2.3.2.** Colaboración en el desarrollo y seguimiento de los planes estratégicos regionales y grandes iniciativas que afectan a la investigación sanitaria e identificación de áreas temáticas prioritarias (Ciencia y Tecnología, Investigación Sanitaria, IMIB, Murcia BioRegión), así como delimitación de tres ámbitos principales: excelencia (IMIB), consolidación (Redes Regionales) y áreas emergentes (ayudas). Continuación de la colaboración público-privada del Programa +i con Farmaindustria, ya mencionado, que tiene sinergias con importantes proyectos estratégicos en 4 grandes ejes de actuaciones: ensayos clínicos, investigación en Atención Primaria, Biobancos e IMIB.

**2.3.3.** Desarrollo del IMIB con vistas a su acreditación en 2013.

**2.3.4.** Coordinación interdepartamental en el ámbito de interés de la investigación sanitaria.

**2.3.5.** Desarrollo de líneas estratégicas temáticas emergentes: Red Regional de Investigación en Atención Primaria.

### 2.4. INFRAESTRUCTURAS.

**2.4.1.** Estudio del desarrollo y seguimiento de la política de infraestructuras de investigación sanitaria en aplicación de la Encomienda de Gestión de la Investigación Sanitaria, en el marco de los Planes correspondientes (Ciencia y Tecnología, Estrategias para el Desarrollo Sostenible, Investigación Sanitaria).

**2.4.2.** Ante la suspensión de esta línea de ayudas en la convocatoria de 2012 el esfuerzo se centra en la colaboración en el desarrollo de proyectos emblemáticos liderados por la política científica de la Consejería de Sanidad y Política Social en coordinación con el SMS, destacando la ejecución de la **ayuda de Dinamización de la AES 2010, por valor de 11,9 M.** de Euros.

### 2.5. CAPITAL HUMANO.

**2.5.1.** Consolidación de los recursos humanos del Área: reestructuración de unidades y plataformas de servicios, combinando recursos estructurales propios, recursos de proyectos (Farmaindustria, CAIBER, Biobancos) y recursos de los centros.

- 2.5.2.** Estudio del desarrollo y seguimiento de la política de recursos humanos de investigación sanitaria en aplicación del nuevo Convenio de colaboración Consejería /SMS / FFIS. Propuesta de perfiles laborales de investigación en el marco de la política de Recursos Humanos de investigación sanitaria de cara a desarrollar una carrera investigadora.
- 2.5.3.** Búsqueda de coordinación de políticas regionales interdepartamentales relacionadas con la investigación sanitaria.
- 2.5.4.** Intensificación 2012 (5 candidatos concedidos-Programa ISCIII). Nuevas contrataciones de estabilización (3 candidatos concedidos - investigadores SNS) y pre-estabilización técnicos de apoyo (2012).

#### RESUMEN DE ACTIVIDAD DE SOLICITUDES Y AYUDAS

A continuación se presentan las tablas que resumen la actividad de apoyo a la investigación sanitaria y gestión de ayudas, proyectos e iniciativas, principalmente en torno a las convocatorias del Instituto de Salud Carlos III (ISCIII).

**Tabla 23. Instituto de Salud Carlos III. Recursos Humanos.**

AYUDAS PREDOCTORALES DE FORMACIÓN EN INVESTIGACIÓN								
ENTIDAD SOLICITANTE	SOLICITUDES PRESENTADAS (ADMITIDAS)		SOLICITUDES CONCEDIDAS DEFINITIVAS		INVESTIGADOR CONTRATADO	EXPEDIENTE	IMPORTE CONCEDIDO 2012 (€)	CENTRO DE REALIZACIÓN
	MUJER	HOMBRE	MUJER	HOMBRE				
FFIS (2012)	3	0	0	0				
FFIS (2011)	6	1	0	0				
FFIS (2010)	3	1	2	0	M <sup>a</sup> ISABEL SANCHEZ GUIU	FI10/00535	18.200,00	C.HEMODONACION
					EVA JOVER GARCIA	FI10/00714	18.200,00	HCUVA
FFIS (2009)	5	1	1	0	M <sup>a</sup> EUGENIA DE LA MORENA BARRIO	FI09/00190	18.200,00	C.HEMODONACION
<b>TOTAL FINANCIADO</b>							<b>54.600,00</b>	

AYUDAS A CONTRATOS DE TECNICOS DE APOYO A LA INVESTIGACIÓN EN EL SNS								
ENTIDAD SOLICITANTE	SOLICITUDES PRESENTADAS (ADMITIDAS)		SOLICITUDES CONCEDIDAS DEFINITIVAS		INVESTIGADOR CONTRATADO	EXPEDIENTE	IMPORTE CONCEDIDO 2012 (€)	CENTRO DE REALIZACIÓN
	MUJER	HOMBRE	MUJER	HOMBRE				
FFIS (2012)	9	4	1	1	CARLOS M. MARTINEZ CACERES	CA12/00008	16.500,00	HCUVA
					ESPERANZA GARCIA-MOLINA SAEZ	CA12/00083	16.500,00	HCUVA
					<b>TOTAL FINANCIADO</b>		<b>33.000,00</b>	
FFIS (2011)	7	4	3	1	ANTONIO J. RUIZ ALCARAZ	CA11/00040	RENUNCIA *	HCUVA
					BEATRIZ REVILLA NUIN	CA11/00100	16.500,00	HCUVA
					ESTHER M. GARCIA NAVARRO	CA11/00257	10.500,00	HCUVA
					RUTH LOPEZ HERNANDEZ	CA11/00034	16.500,00	HCUVA
<b>TOTAL FINANCIADO</b>		<b>43.500,00</b>						
FFIS (2010)	11	3	2	0	ANTONIA ALCARAZ GARCIA (TS)	CA10/01453	RENUNCIA *	HCUVA
					M <sup>a</sup> JOSE ALCARAZ GARCIA (TS)	CA10/01195	16.500,00	HCUVA
					<b>TOTAL FINANCIADO</b>		<b>16.500,00</b>	
FFIS (2009)	12	2	2	0	NOELIA NAVARRO VILLAMOR (FP)	CA09/00101	10.500,00	C.HEMODONACIÓN
					LOURDES GIMENO ARIAS (TS)	CA09/00099	16.500,00	HCUVA
					<b>TOTAL FINANCIADO</b>		<b>27.000,00</b>	
<b>TOTAL FINANCIADO</b>							<b>120.000,00</b>	

\* Renuncia por concesión de otra convocatoria (CA-MICINN)

AYUDAS A CONTRATOS POSTDOCTORALES DE PERFECCIONAMIENTO SARA BORRELL								
ENTIDAD SOLICITANTE	SOLICITUDES PRESENTADAS (ADMITIDAS)		SOLICITUDES CONCEDIDAS DEFINITIVAS		INVESTIGADOR CONTRATADO	EXPEDIENTE	IMPORTE CONCEDIDO 2012 (€)	CENTRO DE REALIZACIÓN
	MUJER	HOMBRE	MUJER	HOMBRE				
FFIS (2012)	6	3	3	0	ADRIANA ORDOÑEZ GONZALEZ	CD12/00520	25.200,00	C.HEMODONACIÓN
					SILVIA MONTORO GARCÍA	CD12/00432	25.200,00	HCUVA
					MªROSARIO F. MARTIN SANCHEZ	CD12/00523	25.200,00	HCUVA
					<b>TOTAL FINANCIADO</b>		<b>75.600,00</b>	
FFIS (2011)	2	2	0	1	JOSE NAVARRO FERNANDEZ	CD11/00121	25.200,00	C.HEMODONACIÓN
					<b>TOTAL FINANCIADO</b>		<b>176.400,00</b>	
FFIS (2010)	5	1	1	0	Mª PILAR SEPULCRE CORTES	CD10/00291	RENUNCIA *	HCUVA
					<b>TOTAL FINANCIADO</b>		<b>0,00</b>	
FFIS (2009)	6	0	1	0	DIANA HERNANDEZ ROMERO	CD09/00010	36.000,00	HCUVA
					<b>TOTAL FINANCIADO</b>		<b>36.000,00</b>	
<b>TOTAL FINANCIADO</b>							<b>288.000,00</b>	

AYUDAS A CONTRATOS POST FORMACIÓN SANITARIA ESPECIALIZADA RIO HORTEGA								
ENTIDAD SOLICITANTE	SOLICITUDES PRESENTADAS (ADMITIDAS)		SOLICITUDES CONCEDIDAS DEFINITIVAS		INVESTIGADOR CONTRATADO	EXPEDIENTE	IMPORTE CONCEDIDO 2012 (€)	CENTRO DE REALIZACIÓN
	MUJER	HOMBRE	MUJER	HOMBRE				
FFIS (2012)	3	2	0	2	LUIS CABALLERO JIMENEZ	CM12/00165	21.600,00	HCUVA
					JOSE MIGUEL TORREGROSA DÍAZ	CM12/00167	21.600,00	MORALES
					<b>TOTAL FINANCIADO</b>		<b>43.200,00</b>	
FFIS (2011)	3	2	0	1	JUAN ANTONIO VILCHEZ AGUILERA	CM11/00149	21.600,00	HCUVA
					<b>TOTAL FINANCIADO</b>		<b>108.000,00</b>	
<b>TOTAL FINANCIADO</b>							<b>151.200,00</b>	

AYUDAS A CONTRATOS DE INVESTIGADORES EN EL SNS MIGUEL SERVET								
ENTIDAD SOLICITANTE	SOLICITUDES PRESENTADAS (ADMITIDAS)		SOLICITUDES CONCEDIDAS DEFINITIVAS		INVESTIGADOR CONTRATADO	EXPEDIENTE	IMPORTE CONCEDIDO 2012 (€)	CENTRO DE REALIZACIÓN
	MUJER	HOMBRE	MUJER	HOMBRE				
FFIS (2012)	4	2	0	0	-	-		
FFIS	ESTABILIZADO 2012				Mª LUISA CAYUELA FUENTES	CP05/00087		HCUVA/FFIS
	ESTABILIZADO 2011				MARTA AGUDO BARRIUSO	CP03/00119		HCUVA/FFIS

BOLSA DE AMPLIACION DE ESTUDIOS (BAE)									
ENTIDAD SOLICITANTE	SOLICITUDES PRESENTADAS (ADMITIDAS)		SOLICITUDES CONCEDIDAS DEFINITIVAS		INVESTIGADOR CONTRATADO	EXPEDIENTE	ASIGNACION MENSUAL BRUTA	CENTRO DE ORIGEN	TIEMPO
	MUJER	HOMBRE	MUJER	HOMBRE					
FFIS (2012)	1	1	1	1	M. LUISA CAYUELA FUENTES	BA12/00009	2.600,00	HCUVA	3 MESES
					CONSTANTINO MARTINEZ GOMEZ **	BA12/00085	2.600,00	C.HEMODONACION	12 MESES
					<b>TOTAL FINANCIADO</b>				

\*\* RENUNCIA CENTRO RECEPTOR

Con menor intensidad se concurre a ayudas del MINECO:

**Tabla 24. Ministerio de Ciencia e Innovación (antes Educación y Ciencia). Recursos Humanos**

AYUDAS A CONTRATOS POSTDOCTORALES PNCyT 2008 (FINANCIADO POR EL MEC) PROGRAMA JUAN DE LA CIERVA									
ENTIDAD SOLICITANTE	SOLICITUDES PRESENTADAS (ADMITIDAS)		SOLICITUDES CONCEDIDAS DEFINITIVAS		INVESTIGADOR PRINCIPAL	Nº EXPEDIENTE	ANUALIDAD 2011 (€)	TOTAL (€)	CENTRO DE REALIZACIÓN
	MUJER	HOMBRE	MUJER	HOMBRE					
FFIS (2010-2013)	2	3	0	1	ANTONIO LAX PEREZ	JCI2010 06070	33.660,00	100.980,00	HCUVA

AYUDAS A TECNICOS DE APOYO									
ENTIDAD SOLICITANTE	SOLICITUDES PRESENTADAS (ADMITIDAS)		SOLICITUDES CONCEDIDAS DEFINITIVAS		INVESTIGADOR PRINCIPAL	Nº EXPEDIENTE	ANUALIDAD 2011 (€)	TOTAL (€)	CENTRO DE REALIZACIÓN
	MUJER	HOMBRE	MUJER	HOMBRE					
FFIS (2011-2014)	10	3	0	1	CARLOS DE TORRE MINGUELA	PTA2011-6389-I	18.900,00	56.700,00	HCUVA
FFIS (2010-2013)			1	0	ANTONIA ALCARAZ GARCIA	PTA2010-4105-I	18.900,00	56.700,00	HCUVA

Además de las convocatorias específicas de Recursos Humanos, **otras ayudas o programas** están relacionados directamente con el refuerzo del **Capital Humano**, como son los Convenios con el ISCIII de los programas de **estabilización e intensificación**.

PROGRAMA DE ESTABILIZACIÓN DE INVESTIGADORES EN EL SISTEMA NACIONAL DE SALUD (CONVENIO ISCIII)								
ENTIDAD SOLICITANTE	CANDIDATOS		CONCESIÓN (PRÓRROGA)		INVESTIGADOR CONTRATADO	IMPORTE CONCED. (€)	CENTRO DE REALIZACIÓN	
	MUJER	HOMBRE	MUJER	HOMBRE				
FFIS (2012)	2	1	2	1	Mª LUISA CAYUELA FUENTES	CP05/00087	26.000,00	HCUVA
					MARTA AGUDO BARRIUSO	CP03/00119	18.000,00	HCUVA
					JUAN CABEZAS HERRERA	CES07/036	4.000,00	HCUVA
					<b>TOTAL FINANCIADO</b>		<b>48.000,00</b>	

PROGRAMA DE INTENSIFICACIÓN DE INVESTIGADORES EN EL SISTEMA NACIONAL DE SALUD (CONVENIO ISCIII)								
ENTIDAD SOLICITANTE	SOLICITUDES PRESENTADAS (ADMITIDAS)		SOLICITUDES CONCEDIDAS DEFINITIVAS		INVESTIGADOR CONTRATADO	IMPORTE CONCEDIDO (€)	CENTRO DE REALIZACIÓN	
	MUJER	HOMBRE	MUJER	HOMBRE				
FFIS (2012)	2	4	2	4	JOSE RIVERA POZO	INT12/060	30.000,00	C.HEMODONACION
					VANESSA ROLDAN SCHILLING	INT12/061	30.000,00	MORALES
					<b>TOTAL FINANCIADO</b>		<b>60.000,00</b>	
FFIS (2011)	1	3	1	3	Mª ROCIO ALVAREZ LOPEZ	INT11/231	30.000,00	HCUVA
					FRANCISCO MARIN ORTUÑO	INT11/230	30.000,00	ROSELL
					JOSE RIVERA POZO	INT11/232	30.000,00	MORALES/CRH
					MARIANO VALDES CHAVARRI	INT11/233	30.000,00	HCUVA
					<b>TOTAL FINANCIADO</b>		<b>120.000,00</b>	



Las Ayudas a **proyectos de investigación del ISCIII**, resultan siempre de gran competitividad. En 2012, los proyectos obtenidos en relación a los solicitados tuvieron un ratio semejante a la media de la convocatoria.

AYUDAS A PROYECTOS DE INVESTIGACIÓN EN SALUD (ISCIII-AES)									
ENTIDAD SOLICITANTE	SOLICITUDES PRESENTADAS (ADMITIDAS)		SOLICITUDES CONCEDIDAS DEFINITIVAS		INVESTIGADOR PRINCIPAL	Nº EXPEDIENTE	ANUALIDAD 2012 (€)	TOTAL CONCEDIDO (€)	CENTRO DE REALIZACIÓN
	MUJER	HOMBRE	MUJER	HOMBRE					
FFIS (2012)	5	26	1	7	VICENTE VICENTE GARCIA	PI12/00657	60.500,00	134.915,00	C.HEMODONACION
					JOSE M. MORALEDA JIMENEZ	PI12/00760	48.400,00	102.850,00	HCUVA
					FERNANDO NAVARRO MATEU	PI12/00809	36.300,00	62.315,00	SG SALUD Y ASISTENCIA PSIQUIATRICA
					MIGUEL PEREZ-GUILLERMO GARCIA	PI12/01232	42.350,00	66.550,00	SANTA LUCIA
					M.EMILIA MARTINEZ ROCHE	PI12/01776	9.680,00	21.175,00	FFIS
					JOSE ANTONIO PONS MIÑANO	PI12/02042	48.400,00	98.615,00	HCUVA
					PASCUAL PARRILLA PARICIO	PI12/02226	60.500,00	98.615,00	HCUVA
					FRANCISCO DE ASIS AYALA DE LA PEÑA	PI12/02877	30.250,00	78.045,00	MORALES
					<b>TOTAL FINANCIADO</b>		<b>336.380,00</b>	<b>663.080,00</b>	
FFIS (2011)	4	19	1	4	ANA M. GARCIA ALONSO	PI11/01926	33.275,00	74.415,00	HCUVA
					CONSTANTINO MARTINEZ GOMEZ	PI11/00566	21.948,19	87.791,55	C.HEMODONACION
					JOSE ANTONIO CAMPILLO MARQUINA	PI11/02644	41.442,50	92.565,00	HCUVA
					MANUEL MURO AMADOR	PI11/02686	28.134,92	112.540,89	HCUVA
					JUAN RAMÓN GIMENO BLANES	PI11/02459	12.402,50	55.962,50	HCUVA
					<b>TOTAL FINANCIADO</b>		<b>137.203,11</b>	<b>423.274,94</b>	
FFIS (2010)	7	5	4	3	MARTA AGUDO BARRIUSO	PI10/00187	22.385,00	101.095,50	HCUVA
					Mª ROCIO ALVAREZ LOPEZ	PI10/01964	13.310,00	76.230,00	HCUVA
					MªLUISA CAYUELA FUENTES	PI10/00878	18.755,00	140.965,00	HCUVA
					ANGEL R.GUTIERREZ ORTEGA	PI10/01845	0,00	23.958,00	REINA SOFIA
					JOSE RIVERA POZO	PI10/02594	18.150,00	71.995,00	C.HEMODONACION
					MªISABEL MARTINEZ-LACACI FORTUNY	PI10/01123	30.855,00	142.780,00	HCUVA
					ANTONIO PARRADO GONZÁLEZ	PI10/01226	1.210,00	117.975,00	HCUVA
					<b>TOTAL FINANCIADO</b>		<b>104.665,00</b>	<b>674.998,50</b>	
<b>TOTAL FINANCIADO</b>		<b>241.868,11</b>	<b>2.609.235,53</b>						

Cabe destacar asimismo, la apuesta por las **Terapias Avanzadas** planteada por el **Ministerio de Sanidad y Política Social**, que la Región está consolidando con el desarrollo de una sala blanca de producción celular. A pesar de que durante el 2012 no ha habido nueva convocatoria, siguen habiendo activos un total de 14 proyectos.



AYUDAS PARA EL FOMENTO DE LA INVESTIGACION CLINICA INDEPENDIENTE MINISTERIO DE SANIDAD Y POLITICA SOCIAL									
ENTIDAD SOLICITANTE	SOLICITUDES PRESENTADAS (ADMITIDAS)		SOLICITUDES CONCEDIDAS DEFINITIVAS		INVESTIGADOR PRINCIPAL	Nº EXPEDIENTE	TOTAL (€)	CENTRO DE REALIZACIÓN	RR.HH
	MUJER	HOMBRE	MUJER	HOMBRE					
FFIS (2011)	3	12	2	5	JOSE ANTONIO PONS	EC11-013	218.162,38	HCUVA	SI
					VICTOR VILLANUEVA	EC11-009	165.240,00	HCUVA	--
					LUIS LINARES	EC11-007	130.000,00	HCUVA	--
					Mª ELENA RODRIGUEZ	EC11-004	147.438,92	HCUVA	
					JOSE Mª MORALEDA JIMENEZ	EC11-288	241.500,00	HCUVA	
					PEDRO LOPEZ CUBILLANA	EC11-019	109.991,07	HCUVA	
					INMACULADA SELLES	EC11-014	21.645,47	REINA SOFIA	-
					<b>TOTAL FINANCIADO</b>				
FFIS (2010)	1	5	1	3	JOSE Mª MORALEDA JIMENEZ	EC10-023	450.000,00	HCUVA	2TS
					GREGORIO CASTELLANOS	EC10-019	150.000,00	HCUVA	
					MªDOLORES CARCELES	EC10-017	74.050,00	HCUVA	
					PABLO RAMIREZ	EC10-020	64.000,00	HCUVA	
					<b>TOTAL FINANCIADO</b>				
FFIS (2009)	1	5	1	3	JOSE Mª MORALEDA JIMENEZ	TRA-137	601.800,00	HCUVA	1-2 TS; 1TFP
					LUIS MESEGUER OLMOS	TRA-164	253.055,57	HCUVA	1 TS; 1 TFP
					DOMINGO A. PASCUAL FIGAL	TRA-168	88.542,12	HCUVA	
					<b>TOTAL FINANCIADO</b>				

Las ayudas de **proyectos de investigación del MINECO**, fuera de la Acción Estratégica en Salud del ISCIII, son menos solicitadas por los investigadores sanitarios. Con todo, en 2009 se fomentó una línea de internacionalización con fondos del Plan E que se centró en las **infraestructuras de Terapia Celular**, obteniendo la Región uno de los proyectos, lo que refuerza el trabajo en este campo, apuesta estratégica de los últimos años, y que se ha materializado en la construcción de una sala blanca de producción celular, cuya finalización está prevista para el primer semestre de 2013.

**Tabla25 . Ministerio de Educación y Ciencia / Ministerio de Economía y Competitividad.**

ACCIONES DE DINAMIZACION DEL ENTORNO INVESTIGADOR Y TECNOLOGICO DEL SNS (ISCIII-AES) 2011-2014 PROYECTO INSTITUTO MURCIANO DE INVESTIGACION BIOSANITARIA (IMIB)						
ENTIDAD SOLICITANTE	SOLICITUDES PRESENTADAS (ADMITIDAS)	SOLICITUDES CONCEDIDAS DEFINITIVAS	RESPONSABLE		ANUALIDAD (€)	CENTRO DE REALIZACIÓN
FFIS (2010)	1	1	JAVIER JUDEZ GUTIERREZ	ADE-210/00057	11.900.000,00	HCUVA

Otro apartado importante de los últimos años ha sido el de la financiación de actividades de **investigación cooperativa**, a través de consorcios (CIBER) o redes temáticas (RETICS). Las ayudas de los consorcios se canalizan directamente por éstos a los grupos de investigación, contribuyendo la Región a través del sostenimiento de dichos grupos (personal, instalaciones y equipos). Estas actuaciones se integran dentro de la Acción Estratégica en Salud en el programa de **Articulación del Sistema**, que en 2012 se ha traducido en una nueva convocatoria que ha servido para actualizar las RETICS ya existentes, dando continuidad a los grupos que estaban vinculados a las RETICS que se extinguían en 2013 (no así a los grupos clínicos asociados).

**Tabla 26. Instituto de Salud Carlos III. Articulación del Sistema.**

AYUDAS PARA LA INCORPORACIÓN DE NUEVOS GRUPOS A RETICS / RETICS EXISTENTES (ISCI-III-AES)									
ENTIDAD SOLICITANTE	SOLICITUDES PRESENTADAS (ADMITIDAS)		SOLICITUDES CONCEDIDAS DEFINITIVAS		INVESTIGADORES PRINCIPALES	Nº EXPEDIENTE	IMPORTE CONCEDIDO (€)	CENTRO DE REALIZACIÓN	RR.HH
	MUJER	HOMBRE	MUJER	HOMBRE					
<b>FFIS (2009)</b>	NO CONVOCATORIA / NO SOLICITUDES								
FFIS (2008)	0	3	0	2	JOSE M <sup>a</sup> MORALEDA JIMENEZ	RD07/0010/2012	208.032,10	HCUVA	TS
					DIEGO MIGUEL GIMENEZ CERVANTES	RD07/0003/2001	6.900,00	MORALES	
					<b>TOTAL FINANCIADO</b>		<b>214.932,10</b>		
FFIS (2006)	0	7	0	4	MANUEL SEGOVIA HERNANDEZ	RD06/0021/1007	33.676,00	HCUVA	TFP
					JUAN TORRES LANZAS (gca)	RD06/0020/0023	9.200,00	HCUVA	-
					MARIANO VALDÉS CHÁVARRI	RD06/0014/0013	66.861,67	HCUVA	TS; TM
					JUAN RAMÓN GIMENO BLANES (gca)	RD06/0014/0017	6.900,00	HCUVA	-
					VICENTE VICENTE GARCÍA	RD06/0014/0039	99.831,43	MORALES/CRH	TSD; TS; TFP
<b>TOTAL FINANCIADO</b>		<b>216.469,10</b>							
<b>TOTAL FINANCIADO</b>		<b>465.077,20</b>							

AYUDAS PARA LA INCORPORACIÓN DE NUEVAS REDES (ISCI-III-AES)									
ENTIDAD SOLICITANTE	SOLICITUDES PRESENTADAS (ADMITIDAS)		SOLICITUDES CONCEDIDAS DEFINITIVAS		Nº EXPEDIENTE	IMPORTE CONCEDIDO (€)	CENTRO DE REALIZACIÓN	RR.HH	
	MUJER	HOMBRE	MUJER	HOMBRE					
FFIS (2007)	0	1	0	1	ÁNGEL R. GUTIÉRREZ ORTEGA (gca)	RD07/0062/0026	6.900,00	REINA SOFIA	-

AYUDAS PARA EL PROGRAMA DE REDES TEMATICAS DE INVESTIGACION COOPERATIVA EN SALUD-NUEVA CONVOCATORIA									
ENTIDAD SOLICITANTE	SOLICITUDES PRESENTADAS (ADMITIDAS)		SOLICITUDES CONCEDIDAS DEFINITIVAS		IP / COORDINADOR	Nº EXPEDIENTE	IMPORTE CONCEDIDO (€)	CENTRO DE REALIZACIÓN	RR.HH
	MUJER	HOMBRE	MUJER	HOMBRE					
FFIS (2012)	4	19	1	4	VICENTE VICENTE GARCIA	RD12/0042/0050	67.275,00	C.HEMODONACION	1 D-1 FP
					JOSE M. MORALEDA JIMENEZ	RD12/0019/0001	287.520,07	HCUVA	
					MANUEL SEGOVIA HERNANDEZ	RD12/0018/0018	33.925,00	HCUVA	1TS
					MARIANO VALDES CHAVARRI	RD12/0042/0049	86.788,92	HCUVA	2 D
					<b>TOTAL FINANCIADO</b>		<b>475.508,99</b>		

**Tabla 27. Instituto de Salud Carlos III. Instrumentos de trabajo cooperativo.**

AYUDAS PARA EL PROGRAMA DE REDES TEMATICAS DE INVESTIGACION COOPERATIVA EN SALUD - BIOBANCOS									
ENTIDAD SOLICITANTE	SOLICITUDES PRESENTADAS (ADMITIDAS)		SOLICITUDES CONCEDIDAS DEFINITIVAS		IP / COORDINADOR	Nº EXPEDIENTE	IMPORTE CONCEDIDO (€)	CENTRO DE REALIZACIÓN	RR.HH
	MUJER	HOMBRE	MUJER	HOMBRE					
FFIS (2009)	1	1	1	0	JAVIER JÚDEZ GUTIÉRREZ	RD09/0076/00065	110.741,16	HCUVA/FFIS	1TS; 2TFP

AYUDAS PARA EL PROGRAMA CAIBER (CONSORCIO DE APOYO A LA INVESTIGACION BIOMEDICA EN RED) (ISCIII-AES)									
ENTIDAD SOLICITANTE	SOLICITUDES PRESENTADAS (ADMITIDAS)		SOLICITUDES CONCEDIDAS DEFINITIVAS		RESPONSABLE	Nº EXPEDIENTE	IMPORTE CONCEDIDO (€)	CENTRO DE REALIZACIÓN	RR.HH
	MUJER	HOMBRE	MUJER	HOMBRE					
FFIS (2011)	4ª ANUALIDAD				JAVIER JUDEZ GUTIERREZ	CAI08/01/0067	62.928,02	HCUVA - FFIS	3TS; 1TFP

Las ayudas de **infraestructuras** se dirigen a grandes infraestructuras de "servicios centrales" que los grupos no obtienen por vía de financiación de proyectos. Se articulan en una línea de "unidades de apoyo técnico" a la investigación sanitaria, a desarrollar con las nuevas iniciativas institucionales, especialmente el IMIB. En la AES 2012 ha desaparecido esta línea de ayudas. En la Región de Murcia el desarrollo de infraestructuras queda ligado a la consolidación del IMIB con la **ayuda de Dinamización, ya mencionada**

**Tabla 28. Instituto de Salud Carlos III. Ayuda de Dinamización (gran parte dedicada a infraestructuras de apoyo)**

ACCIONES DE DINAMIZACION DEL ENTORNO INVESTIGADOR Y TECNOLOGICO DEL SNS (ISCIII-AES) 2011-2014						
PROYECTO INSTITUTO MURCIANO DE INVESTIGACION BIOSANITARIA (IMIB)						
ENTIDAD SOLICITANTE	SOLICITUDES PRESENTADAS (ADMITIDAS)	SOLICITUDES CONCEDIDAS DEFINITIVAS	RESPONSABLE		ANUALIDAD (€)	CENTRO DE REALIZACIÓN
FFIS (2010)	1	1	JAVIER JUDEZ GUTIERREZ	ADE-210/00057	11.900.000,00	HCUVA

En el capítulo de **ayudas regionales**, no ha habido nuevas concesiones en 2012, debido a la situación de crisis. Sigue el desarrollo de las ayudas previas. Como en la mayoría de las CC.AA. se ha contado con *ayudas generales a la investigación* (Plan Regional de Ciencia y Tecnología, Fundación Séneca), fundamentalmente de proyectos, donde compiten los investigadores sanitarios consolidados y *ayudas regionales a la investigación sanitaria, con fondos públicos* (Consejería de Sanidad y Política Social/ Servicio Murciano de Salud/ FFIS) que promueven, además de ayudas de consolidación, ayudas a grupos emergentes y desarrollo de áreas de carácter estratégico y prioritario.

Tabla 29. Fundación Séneca

CONVOCATORIA DE AYUDAS PARA LA REALIZACION DE PROYECTOS DE INVESTIGACION DEL PROGRAMA SENECA 2010 (2010-2013)							
ENTIDAD GESTORA	SOLICITUDES CONCEDIDAS		MODALIDAD	INVESTIGADOR PRINCIPAL	Nº EXPEDIENTE	AYUDAS CONCEDIDAS	CENTRO DE REALIZACIÓN
	MUJER	HOMBRE					
FFIS (2011)	0	1	0	JAVIER CORRAL DE LA CALLE	17759/PAE/11	45.000,00	C.HEMODONACION
FFIS (2010)	1	1		JUAN CABEZAS HERRERA	15265/PI/10	28.600,00	HCUVA
				Mª JOSE TORMO DIAZ	15414/PI/10	20.200,00	CªSANIDAD
<b>TOTAL</b>						<b>48.800,00</b>	

CONVOCATORIA DE AYUDAS PARA LA REALIZACION DE PROYECTOS DE INVESTIGACION DEL PROGRAMA SENECA 2009 (2010-2012)							
ENTIDAD GESTORA	SOLICITUDES CONCEDIDAS		MODALIDAD	INVESTIGADOR PRINCIPAL	Nº EXPEDIENTE	AYUDAS CONCEDIDAS	CENTRO DE REALIZACIÓN
	MUJER	HOMBRE					
FFIS (2009)	1	3		Mª ISABEL MARTINEZ-LACACI FORTUNY	11940/PPC/09	17.250,00	HCUVA
				FRANCISCO JOSE NICOLAS VILLAESCUSA	12035/PI/09	76.100,00	HCUVA
				DOMINGO ANDRES PASCUAL FIGAL	11857/PI/09	54.750,00	HCUVA
				PABLO PELEGRIN VIVANCOS	11922/PI/09	70.000,00	HCUVA
<b>TOTAL</b>						<b>218.100,00</b>	

CONVOCATORIA DE AYUDAS PARA LA REALIZACION DE PROYECTOS DE INVESTIGACION DEL PROGRAMA SENECA 2008 (2009-2011)							
ENTIDAD GESTORA	SOLICITUDES CONCEDIDAS		MODALIDAD	INVESTIGADOR PRINCIPAL	Nº EXPEDIENTE	AYUDAS CONCEDIDAS	CENTRO DE REALIZACIÓN
	MUJER	HOMBRE					
FFIS (2008)	1	6	A	Mª LUISA CAYUELA FUENTES	0876/PI/08	88.600,00	HCUVA
			A	JUAN RAMON GIMENO BLANES	08826/PI/08	37.000,00	HCUVA
			A	ANTONIO PARRADO GONZALEZ	08721/PI/08	78.600,00	HCUVA
			A	PASCUAL PARRILLA PARICIO	08823/PI/08	107.300,00	HCUVA
			B	MIGUEL PEREZ-GUILLERMO GARCIA	08768/PI/08	48.550,00	ROSELL
			C	ANTONIO JAVIER TRUJILLO SANTOS	08775/PI/08	39.600,00	ROSELL
<b>TOTAL</b>						<b>399.650,00</b>	
			A	JOSE MARIA MORALEDA GIMENEZ	(a través de la UM)	59.900,00	HCUVA

MODALIDAD A: Proyectos de Investigación básica o fundamental

MODALIDAD B: Proyectos de Investigación orientados en áreas científico-técnicas

MODALIDAD C: Proyectos de Investigación técnica en áreas estratégicas y emergentes



En 2012 cabe destacar la consolidación y buena acogida de la promoción de la investigación clínica a través del fomento de la cofinanciación de técnicos de apoyo a la misma mediante la iniciativa de la **Red de Apoyo a la Investigación Clínica de la Región de Murcia (RAIC-Mur)** con fondos del Programa +i con Farmaindustria y fondos generados por la actividad de ensayos clínicos comisionados.

**Tabla 30. Fundación para la Formación e Investigación Sanitarias de la Región de Murcia.  
Farmaindustria. Grupos de Investigación Clínica. RAIC-Mur**

ENTIDAD GESTORA	SOLICITUDES CONCEDIDAS DEFINITIVAS		INVESTIGADOR/ RESPONSABLE	EXPEDIENTE	CENTRO REALIZACIÓN	TIPO DE PETICION	APORTACION GRUPO	APORTACION RAIC-MUR	APORTACION CENTRO
	MUJER	HOMBRE							
FFIS (2012)	1	7	VICENTE VICENTE GARCIA	RAIC-Mur11_01	MORALES	TECNICO DE APOYO NIVEL I	16.500,00	9.000,00	3.500,00
			VICENTE VICENTE GARCIA	RAIC-Mur11_02	MORALES	TECNICO DE APOYO NIVEL I	16.500,00	9.000,00	3.500,00
			CARMEN ANTUNEZ ALMAGRO	RAIC-Mur11_03	HCUVA	TECNICO DE APOYO NIVEL I	16.500,00	9.000,00	3.500,00
			JOSE EUSTASIO MECA LALLANA	RAIC-Mur11_04	HCUVA	INVESTIGADOR CLINICO	15.000,00	12.000,00	8.000,00
			JOSE LUIS ALONSO ROMERO	RAIC-Mur11_05	HCUVA	TECNICO DE APOYO NIVEL I	13.000,00	9.000,00	7.000,00
			JOSE M <sup>a</sup> MORALEDA JIMENEZ	RAIC-Mur11_06	HCUVA	TECNICO DE APOYO NIVEL II	18.000,00	9.000,00	6.000,00
			DOMINGO PASCUAL FIGAL	RAIC-Mur11_07	HCUVA	TECNICO DE APOYO NIVEL III	2.000,00	9.000,00	7.000,00
			FRANCISCO MARIN ORTUÑO	RAIC-Mur11_08	HCUVA	TECNICO DE APOYO NIVEL II	9.000,00	4.500,00	3.000,00
					<b>TOTAL</b>	<b>106.500,00</b>	<b>70.500,00</b>	<b>41.500,00</b>	



### 3. AREA DE GESTIÓN DE PROGRAMAS

Durante el año 2012 el Área de Gestión de Programas de la FFIS ha adaptado su estructura y funcionamiento a las nuevas necesidades organizativas de la FFIS, derivadas tanto de la evolución en la financiación de estos programas, como de las nuevas necesidades en materia de contratación de bienes y servicios, que desde esta Área se venía gestionando.

Así, en el último trimestre de 2012 se pone en funcionamiento el “Departamento de Contratación”, al que se adscribe como responsable al anterior responsable de la Unidad de Gestión de Programas. De esta manera, la gestión de los programas de esta área se realizan ahora de manera totalmente descentralizada, contando con el soporte y asesoramiento de los Departamentos de Soporte de la FFIS.

#### GESTION DE PROGRAMAS INSTITUCIONALES.

Durante 2012, se ha mantenido la tendencia decreciente tanto en el número como en el importe de las aportaciones recibidas por la FFIS para programas institucionales de la Consejería de Sanidad y Política Social como del Servicio Murciano de Salud. La evolución 2010-2012 ha sido:

AÑO	Nº APORTACIONES	IMPORTE TOTAL
2010	23	3.013.905
2011	11	1.624.753
2012	7	1.453.105

Y la relación de las aportaciones recibidas en 2012:

APORTACIONES 2012	ORGANISMO FINANCIADOR	IMPORTE CONCEDIDO 2012 €
Formación Sanitaria	CONSEJERÍA DE SANIDAD Y POLÍTICA SOCIAL	87.500
Programa prioritario Plan Nacional de Drogas	CONSEJERÍA DE SANIDAD Y POLÍTICA SOCIAL	50.000
Herramientas avanzadas	CONSEJERÍA DE SANIDAD Y POLÍTICA SOCIAL	64.576
Uso racional del medicamento	CONSEJERÍA DE SANIDAD Y POLÍTICA SOCIAL	500.000
Actividades de promoción, donación y trasplante de órganos	CONSEJERÍA DE SANIDAD Y POLÍTICA SOCIAL	35.761
Programas estratégicos en materia de atención a la cronicidad y gestión de los medicamentos, así como de coordinación socio-sanitaria, sistemas de información y estrategias de salud.	SERVICIO MURCIANO DE SALUD	443.360
Drogodependencias	SERVICIO MURCIANO DE SALUD	271.908
	TOTAL	1.453.105



Entre las actividades realizadas durante 2012 en el marco de estos programas cabe destacar:

- Colaboración en el Programa Universan@s dirigido a jóvenes para sensibilización y prevención frente al consumo de cocaína y otras sustancias adictivas, especialmente a través de las nuevas tecnologías.
- Colaboración en el proyecto Argos-Murcia que tiene como objetivo la prevención de las drogodependencias en Atención Primaria, dirigido a menores y embarazadas mediante la elaboración de protocolos de actuación específicos en alcohol, desarrollo de intervenciones breves protocolizadas para la motivación, consejo y derivación en Atención Primaria y Urgencias.
- Convocatoria de ayudas dirigidas a promover y financiar la realización de acciones de formación profesional ocupacional para la reinserción de drogodependientes.
- Colaboración con el Programa de "Uso Racional del Medicamento" de la Consejería de Sanidad y Política Social, mediante actuaciones de formación de los profesionales sanitarios del Servicio Murciano de Salud, la revisión de las Guías de Práctica Clínica con criterios de la medicina basada en la evidencia científica y la puesta en marcha, seguimiento y evaluación de los proyectos de mejora de la calidad en la prescripción de los medicamentos.
- Asimismo, y enmarcados en el Programa de Uso Racional del Medicamento, se ha realizado actuaciones coordinadas con otros programas como el seguimiento y evaluación de los programas de seguridad de los pacientes, la actualización de los boletines de evaluación farmacoterapéutica y farmacovigilancia de la Región de Murcia y el seguimiento conjunto con los profesionales farmacéuticos de los pacientes crónicos y polimedicados.
- Colaboración y soporte a los programas de "Atención al Ictus", "Cardiopatía Isquémica", "Enfermedad Pulmonar Obstructiva crónica", "Antibióticos", "Coordinación Sociosanitaria", "Hiperplasia Benigna de Próstata", "Enfermedades Raras", y "Salud Sexual Reproductiva".

## 4. DEPARTAMENTO JURÍDICO

El Departamento Jurídico es una unidad de carácter transversal, que desarrolla tareas de asesoramiento jurídico en la gestión interna y la actuación de los distintos departamentos de la Fundación. También se encarga de velar por el cumplimiento de la legalidad en la actuación de la Fundación con terceros, en particular en la elaboración, negociación, suscripción y posterior gestión de contratos, convenios o cualquier otro instrumento que sea necesario para la realización de sus fines.

### 1. ACTIVIDAD DEL ÁREA JURÍDICA DE LA FUNDACIÓN EN 2012:

#### 1.1. ENSAYOS CLÍNICOS Y ESTUDIOS POSTAUTORIZACIÓN.

Negociación, firma y seguimiento, de los contratos para la realización de los ensayos clínicos, estudios postautorización y observacionales, que se realizan en los centros de Servicio Murciano de Salud, al amparo del Convenio para la realización de actividades relacionadas con la investigación sanitaria de la Región de Murcia suscrito entre la Consejería de Sanidad y Consumo, el Servicio Murciano de Salud y la Fundación el 28 de diciembre de 2010.

		2008	2009	2010	2011	2012	Total
Contratos firmados	<i>En realización</i>	16	49	76	110	124	375
	<i>Contratos finalizados</i>	40	58	101	69	20	288
	<b>Total</b>	<b>56</b>	<b>107</b>	<b>177</b>	<b>179</b>	<b>144</b>	<b>663</b>
<b>Contratos en Negociación</b>		0	1	1	0	12	14
<b>Contratos Cancelados</b>		11	12	30	38	32	123
<b>Sin contrato</b>		0	0	0	1	23	24
<b>Total</b>		<b>67</b>	<b>120</b>	<b>208</b>	<b>218</b>	<b>211</b>	<b>824</b>

#### 1.2. PROCEDIMIENTOS DE CONTRATACIÓN.

Revisión de los contratos de adjudicación derivados de los procedimientos de contratación elaborados al amparo del Real Decreto Legislativo 3/2011 de 14 de noviembre, por el que se aprueba el Texto Refundido de la Contratos del Sector Público.

En 2012 se han tramitado 26 procedimientos de contratación.



### 1.3. PROYECTOS Y AYUDAS DE INVESTIGACIÓN Y FORMACIÓN.

Estudio y formalización de los Proyectos y Ayudas de Investigación y Formación concedidos a la FFIS.

### 1.4. CONTRATOS Y CONVENIOS DE COLABORACIÓN CON ENTIDADES PÚBLICAS Y PRIVADAS.

Estudio y redacción de Contratos y Convenios de Colaboración con entidades públicas y privadas, en materia de investigación y formación.

En 2012 se han suscrito un total de 62 Contratos y Convenios, entre los que se encuentran:

	2008	2009	2010	2011	2012	TOTAL
Convenios Marco para la realización de actividades en materia de Investigación y Formación	4	5	6	6	7	28
Contratos y convenios de colaboración en materia de I+D+i	11	16	24	26	26	103
Contratos y convenios de colaboración en materia de Formación	2	2	7	15	29	55
<b>TOTAL</b>	<b>17</b>	<b>23</b>	<b>37</b>	<b>47</b>	<b>62</b>	<b>186</b>

### 2. OFICINA DE TRANSFERENCIA DE RESULTADOS DE INVESTIGACIÓN.

La actividad de la Oficina de Transferencia de Resultados de Investigación en 2012 ha sido la siguiente:

<b>PATENTES</b>		2008	2009	2010	2011	2012	TOTAL
	Patentes españolas	1	2	1	0	1	5
	Extensión PCT	0	1	1	1	0	3
	Extensión europea. Fase Regional	0	0	1	0	0	1
	Extensión internacional EEUU	0	0	1	0	0	1
	Validación española de patentes europeas	0	0	1	0	0	1
<b>Informes previos de patentabilidad</b>		0	0	1	1	1	3

#### Concesión de ayudas.

<b>Entidad Financiadora</b>	<b>Convocatoria</b>	2009	2010	2011	2012	TOTAL
OEPM	Orden ITC/717/2010, de 17 de marzo, que regula las subvenciones para el fomento de las solicitudes de patentes y modelos de utilidad	484,75	0,00	1.925,59	0	2.410,34
GENOMA ESPAÑA	Financiación de servicios de propiedad industrial	0,00	0,00	975,00	0	975,00
<b>TOTAL</b>		<b>484,75</b>	<b>0,00</b>	<b>2.900,59</b>	<b>0</b>	<b>3.385,34</b>



### Transmisión derechos de propiedad intelectual

Transmisión derechos		2012
	Carácter exclusivo	3
	Compartido con otras entidades	6
<b>TOTAL</b>		9



## 5. DEPARTAMENTO ECONOMICO-FINANCIERO

El Departamento Económico-Financiero desarrolla tareas de administración y finanzas de la FFIS y tiene encomendadas tanto funciones típicamente financieras como económicas. Su objetivo es suministrar información relevante que facilite la toma de decisiones y el cumplimiento de las prescripciones jurídico-fiscales.

Este Departamento fundamenta su trabajo en tres grandes ejes: el control de gestión, la gestión financiera y la planificación económica. Su estructura es la siguiente:

- Control de gestión y contabilidad  
Se ocupa del control interno mediante la revisión de los procedimientos desarrollados por las distintas Áreas, Departamentos y Unidades de la institución, del análisis, control de la situación y resultados de la FFIS, y de dar cumplimiento de los requerimientos contables, fiscales y legales.
- Planificación Económica  
Responsable de funciones analíticas y de planificación: análisis de los estados económico-financieros y presupuestación a medio y largo plazo conforme a los diferentes escenarios posibles, adopción de ajustes para evitar posibles desviaciones presupuestarias y desarrollo de las áreas operativas de la FFIS.
- Tesorería  
Encargada del control, gestión y planificación de la liquidez, así como de las operaciones y gestión bancaria.

Además de los aspectos mencionados durante 2012 se han continuado desarrollando los objetivos generales que se habían marcado al inicio del mismo, a destacar:

- Se ha avanzado en la informatización de procesos facilitando la coordinación con el resto de procesos de la organización.
- Se ha procedido a avanzar en la documentación de los distintos procedimientos que regulan las relaciones de la unidad con los distintos agentes internos (otras unidades y departamentos de la FFIS) y externos (instituciones públicas y privadas) con las que interactúa, con objeto de aumentar la eficiencia de los mismos.
- Se han implantado nuevos sistemas de control, que permiten una respuesta más ágil ante las diferencias presupuestarias producidas y la adopción de medidas tendentes a mejorar la eficiencia económica.

A la fecha de la presente memoria no se prevén salvedades en el informe de auditoría 2012.



Se presenta a continuación el cuadro comparativo de los fondos concedidos que se mantienen en 2012 impulsados por la aportación de Organismos Regionales y por los convenios y donaciones suscritos con entidades privadas, que prácticamente descuentan el efecto de la minoración de aportaciones estatales correspondiente al menor importe de la segunda anualidad de la ayuda reembolsable (pasa de 6MM a 4MM):

<b>FONDOS CONCEDIDOS 2011-2012</b>			
	<b>2011</b>	<b>2012</b>	<b>INCREMENTO</b>
<b>DONACIONES</b>	724.892	734.185	1,28%
<b>ORGANISMOS REGIONALES</b>	3.437.773	3.580.466	4,15%
<b>ORGANISMOS ESTATALES</b>	9.229.232	7.860.712	-14,83%
<b>OTROS CONVENIOS</b>	1.731.923	2.188.070	26,34%
	<b>15.123.820</b>	<b>14.363.434</b>	<b>-5,03%</b>

El volumen de actividades (cantidades ejecutadas) se ha incrementado en un 0,65% alcanzando los 9.217.505 €, distribuyéndose como se indica a continuación, por procedencia de fondos, por naturaleza y por recursos empleados:

<b>VOLUMEN DE ACTIVIDAD POR PROCEDENCIA DE FONDOS COMPARATIVO 2011-2012</b>			
	<b>2011</b>	<b>2012</b>	<b>INCREMENTO</b>
<b>DONACIONES</b>	451.457	551.960	22,26%
<b>ORGANISMOS REGIONALES</b>	4.339.883	4.009.412	-7,61%
<b>ORGANISMOS ESTATALES</b>	3.023.526	2.591.017	-14,30%
<b>OTROS CONVENIOS</b>	1.342.874	2.065.116	53,78%
	<b>9.157.740</b>	<b>9.217.505</b>	<b>0,65%</b>

<b>VOLUMEN DE ACTIVIDAD POR NATURALEZA (INGRESOS) COMPARATIVO 2011-2012</b>			
	<b>2011</b>	<b>2012</b>	<b>INCREMENTO</b>
<b>FORMACIÓN</b>	554.838	436.260	-21,37%
<b>INVESTIGACIÓN</b>	6.110.669	6.210.192	1,63%
<b>GESTIÓN DE PROGRAMAS</b>	2.111.028	2.100.100	-0,52%
<b>OTROS</b>	381.205	470.952	23,54%
	<b>9.157.740</b>	<b>9.217.505</b>	<b>0,65%</b>

<b>RECURSOS EMPLEADOS (GASTOS) COMPARATIVO 2011-2012</b>			
	<b>2011</b>	<b>2012</b>	<b>INCREMENTO</b>
<b>FORMACIÓN</b>	626.415	480.527	-23,29%
<b>INVESTIGACIÓN</b>	6.084.830	6.474.252	6,40%
<b>GESTIÓN DE PROGRAMAS</b>	2.446.495	2.262.726	-7,51%
	<b>9.157.740</b>	<b>9.217.505</b>	<b>0,65%</b>



## 6. DEPARTAMENTO DE INFORMÁTICA Y SISTEMAS

El Departamento de Informática y Sistemas está integrado por las siguientes unidades operativas:

- Unidad de Administración de Servidores y Sistemas.
- Unidad de Análisis, Diseño e Implementación de Proyectos Software.
- Unidad de Mantenimiento de Hardware y Software de la FFIS.
- Unidad de Atención de Incidencias Informáticas.

### 1. TAREAS DE MANTENIMIENTO.

#### 1.1. Mantenimiento Hardware

Las tareas realizadas durante 2012 en el ámbito del mantenimiento de Hardware de la FFIS han sido las siguientes:

- Mantenimiento de los servidores FFIS externos localizados en el CPD de la Fundación Integra.
  - Revisión y mejora de los protocolos de copias de seguridad para estos sistemas.
  - Registro de ataques informáticos recibidos contra estos servidores.
  - Ampliación del hardware disponible (ampliación del espacio de disco duro) para adaptarlos a la ampliación de servicios que ha sufrido la FFIS durante 2012.
  - Sistema de control de visitas de los portales Web desplegados en esta infraestructura Hardware ([www.ffis.es](http://www.ffis.es), [www.e-drogas.es](http://www.e-drogas.es), [www.imib.es](http://www.imib.es), etc.).
- Mantenimiento de los servidores FFIS internos localizados en el Hospital General Universitario Reina Sofía y en el Hospital Clínico Universitario Virgen de la Arrixaca.
  - Mantenimiento del servidor en el CPD del Hospital Universitario Virgen de la Arrixaca (de ahora en adelante FFIS-HUVA) que da soporte a la Unidad de Investigación y que ofrece un servicio para usar software estadístico.
  - Ampliación del hardware disponible para albergar los servicios internos que la FFIS tiene desplegados en los servidores instalados en el Reina Sofía.
  - Virtualización de los servicios internos que ofrecen los servidores FFIS internos, para facilitar su mantenimiento.
- Mantenimiento de los servidores de clientes externos a la FFIS.
  - Puesta en marcha un sistema de control con nuestro proveedor principal de servicios de hosting para albergar proyectos externos a la FFIS, para conocer el uso de ancho de banda, consumo de espacio, visitas a la web, etc.
- Mantenimiento y soporte de los equipos informáticos del personal de la FFIS.
  - Renovación de equipos antiguos.
  - Reinstalación de equipos con problemas en el Sistema Operativo.
  - Detección y eliminación de virus.
  - Instalación de aplicaciones necesarias para el trabajo específico de algunas unidades o departamentos de la FFIS.

## 1.2. Mantenimiento Software

Las tareas realizadas durante 2012 en el ámbito del mantenimiento de Software de la FFIS han sido las siguientes:

- Mantenimiento correctivo y perfectivo de las herramientas de gestión ya desarrolladas.
- Instalación y actualización de diversos paquetes de software en el servidor que permiten la ampliación de servicios ofertados desde los servidores y mejoran el tiempo de respuesta de estos.
- Actualización del Portal Web E-DROGAS.
- Actualización del Portal Web www.imib.es.
- Actualización de diversos sitios Web relacionados con la difusión de eventos científicos o actividades de formación.
- Actualización y mantenimiento de Portales Web de diversas sociedades científicas sanitarias.
- Actualización y mantenimiento de Portales Web de residentes sanitarios de la Región de Murcia.
- Publicación de información en el portal Web de la FFIS: noticias, hitos en el calendario, convocatorias y eventos científicos.
- Mantenimiento y actualización del ERP Logic Class, cuya función es llevar un registro contable, y la gestión de los recursos humanos de la FFIS.
- Mantenimiento y actualización del Gestor Documental de la FFIS basado en tecnología Microsoft Sharepoint Services 3.0.
- Apoyo informático: consultas sobre ofimática, creación de programas y bases de datos para la facilitación de determinadas tareas y configuración de gestores de correo.

## 2. PROYECTOS EJECUTADOS

### 2.1. Portal IMIB

- Sistema de recomendación automática de autoría en las publicaciones.
- Cuadro de mando de la producción científica del IMIB.
- Herramienta de generación de informes con vistas a la acreditación del IMIB.
- Herramienta para la definición de procedimientos y procesos de investigación para el IMIB.
- Proyecto Internacionalización. Herramienta Web para la definición de DAFO de los grupos de Investigación Biosanitaria de la región de Murcia para buscar oportunidades de financiación en programas europeos.
- Ampliación de los campos de gestión de cada publicación (número de citas automatizado, tipología de la publicación, ámbito de trabajo, autor de correspondencia, etc.)
- Herramienta de trabajo colaborativa que permite disponer de las siguientes herramientas:
  - Gestor documental
  - Calendarios
  - Foros de discusión
  - Tablón de anuncios
  - Chat
  - Videoconferencia
  - Wikipedias



- Despliegue de la primera versión funcional del Gestor de Investigación Clínica para el registro y seguimiento de estudios clínicos.
- Nueva versión del portal de Investigación en Atención Primaria, para que sea totalmente interoperable con el IMIB.
- Puesta en marcha del servicio de apoyo tecnológico a la investigación sanitaria con la consecución de los siguientes proyectos:
  - Herramienta para la gestión y el mantenimiento de Portales de Grupo de Investigación orientados a la divulgación científica.
  - Estudio del Programa Regional de Cribado de Cáncer de Colon y Recto para la utilización de técnicas de minería de datos e Inteligencia Artificial que nos permitan descubrir indicadores que puedan ser de interés.

## 2.2. Portal E-DROGAS

- Desarrollo y puesta en marcha de una herramienta de Business Intelligence para explotar la información del SIP (Herramienta que permite evaluar la solicitud de actividades relacionadas con drogodependencias por parte de los Ayuntamientos de la Región y de diversas ONG's.). Esta herramienta permite aplicar múltiples filtros sobre el conjunto de datos y generar tanto informes como estadísticas de esos filtros. También permite la exportación de la información en formato EXCEL y en imágenes (para las gráficas).
- Digitalización en formato EBOOK de mediadores.
- Puesta en marcha de la herramienta de cuestionarios dinámicos para la realización de encuestas, concursos, cuestionarios de investigación en formato online.
- Análisis y diseño de una nueva versión del SIP, cuyo despliegue está previsto para mediados de 2013.

## 2.3. Gestión de la Formación

- Mejoras en el sistema de Estadísticas.
- Implementación y puesta en marcha de una herramienta de autor que permite la generación de contenidos formativos en formato electrónico.
- Actualización del Aula Virtual a Moodle a su versión 2.0. Implementación de una nueva interfaz de interoperabilidad entre Moodle y el Sistema de Gestión de la Formación Sanitaria.

## 2.4. Gestión basada en el Conocimiento

- Gestión del Personal basada en Competencias. Esta herramienta, actualmente implantada en el Hospital Clínico Universitario Virgen de la Arrixaca, tiene como principal objetivo la definición de puestos de trabajo basados en competencias y conocimientos. A continuación listamos los principales servicios que ofrece:
  - Herramienta para la definición de la estructura organizativa de la entidad. Permite la generación de organigramas.
  - Herramienta para la definición de competencias y conocimientos necesarios en una entidad.
  - Herramienta para la definición de puestos de trabajo en base a sus tareas, misiones, competencias y conocimientos.



- Sistema para la evaluación del desempeño del personal de cada puesto de trabajo. Soporta modelos de evaluación 360°.
  - Herramienta para la generación de planes personalizados de formación.
  - Sistema para la detección de necesidades y evaluación del impacto.
- Proyecto LocHealth. Se ha puesto en marcha una experiencia piloto para el seguimiento en tiempo real de la actividad asistencial en el área de Urgencias del Hospital Clínico Universitario Virgen de la Arrixaca, que permitirá a los profesionales y a los supervisores tener una visión global de los niveles de ocupación y dirigir más recursos a los días de mayor afluencia utilizando mecanismos inteligentes de detección temprana de la carga soportada por el sistema. Se trata de una aplicación informática adaptada desde su concepción a las últimas tecnologías para su utilización por parte de los profesionales médicos con dispositivos móviles. Sus principales servicios son:
    - Desde el propio dispositivo móvil o desde los equipos ya existentes (y siempre con las rigurosas medidas de seguridad y confidencialidad) es posible acceder al historial del paciente y las analíticas solicitadas y las previas pudiendo comparar todos los resultados de forma ágil, consiguiendo así mejorar la inmediatez del diagnóstico.
    - El aplicativo presenta además un mapa del área de urgencias en el que se muestra en tiempo real la ocupación de cada una de las camas y avisando al facultativo de la recepción de los resultados de una prueba analítica.

## 2.5. Sitios Web para Cobertura de Eventos Científicos

Se citan con indicación del enlace que permite ampliar información:

- I Curso Teórico-Práctico "Intervencionismo pleural y ecografía torácica"  
<http://www.ffis.es/eventos/pleural/>
- Jornada: "I Jornadas de Actualización sobre Melanoma"  
<http://www.ffis.es/eventos/melanoma/index.html?id=4>
- I Jornada de Técnicas para el manejo del distres pesimista: Prevención y evitación de trastornos emocionales  
<http://www.ffis.es/distrespesimista/>
- Mesa redonda: Manos que contaminan no curan  
<http://www.ffis.es/manosquecontaminannocuran/>

## 2.6. Clientes externos

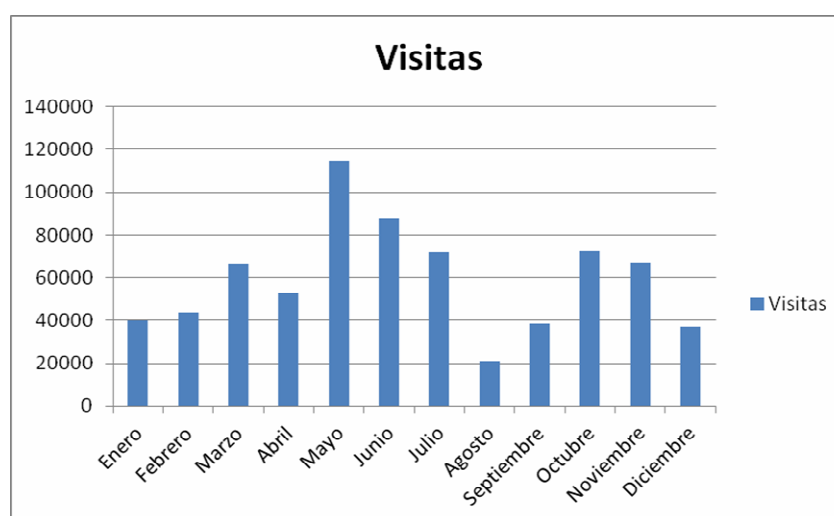
- ESCUELA DE ADMINISTRACIÓN PÚBLICA:
  - Mantenimiento del Aula virtual basada en Moodle.
  - Mejora del Sitio Web de información sobre el Plan de Formación de la Escuela (<http://carm.ffis.es/eap/>).
- NETEX. Subcontratación de diversos servicios de desarrollo sobre su plataforma Central Learning Coffee, que la FFIS ha adaptado de su herramienta de gestión de la formación.



- SOMUCA.
  - Proyecto CALYSOS. Desarrollo de una aplicación Web para realizar una encuesta sobre Calidad y sostenibilidad del sistema sanitario por parte de la Sociedad Murciana de Calidad Asistencia denominado Calysos.
  - Realización de herramienta informática para la creación de sitios web para eventos científicos.
- CEDES.
  - Soporte Técnico a la celebración en Murcia del Congreso Nacional de Matronas.
- JARPYO EDITORES.
  - Proyecto para la realización de una encuesta a los profesionales sanitarios.
  - Proyecto para la realización de un curso y un examen on-line que permita obtener una acreditación sanitaria.
- ENDOCORPAS. Desarrollo de un aplicativo para gestionar la suscripción y el acceso al libro electrónico: "Endocrinología y Diabetes en Esquemas e Imágenes".
- AREDA. Mantenimiento del Portal Web.
- AEGRIS. Mantenimiento del Portal Web.
- EUROPASALUD. Mantenimiento del Portal de representación de las Consejerías de Sanidad de las Comunidades Autónomas en Europa.
- ISEN.
  - Instalación de un Aula Virtual basada en tecnología SAKAI.
  - Mantenimiento de su infraestructura hardware.

### 3. IMPACTO DE LA FFIS EN LA SOCIEDAD

Para valorar el impacto que la FFIS ha tenido en el ámbito TIC un buen indicador es el número de visitas recibidas a nuestro principal dominio de servicios ([www.ffis.es](http://www.ffis.es)). Durante 2012 ha alcanzado la cifra de 713.036. En el siguiente gráfico se desglosan por meses.





## 7. DEPARTAMENTO DE RECURSOS HUMANOS

La gestión de los recursos humanos se lleva a cabo íntegramente desde la propia Fundación por este Departamento, que se encarga de realizar las siguientes tareas:

- Cálculo de costes posibles contrataciones.
- Convocatorias públicas de contratos.
- Recepción y gestión de candidaturas de las convocatorias de contratación ya sea las que se presentan físicamente en las instalaciones de la Fundación o mediante el correo electrónico u ordinario.
- Resolución provisional y definitiva de las convocatorias, las cuales son publicadas en la Web de la Fundación.
- Comunicación de convocatorias y contratación de trabajadores/as a las Direcciones Hospitalarias y Médicas de los distintos centros de trabajo donde se incorporan los/as nuevos/as trabajadores/as de la FFIS.
- Tramitación de las altas, bajas y modificaciones de trabajadores/as en la Seguridad Social.
- Tramitación de los seguros sociales mensuales de trabajadores/as.
- Realización de contratos y consecuente comunicación al SEF.
- Ampliación y novación de contratos.
- Control de vencimientos del personal de la FFIS.
- Rescisión de contratos por terminación del periodo convenido.
- Bajas voluntarias.
- Despidos.
- Nóminas mensuales, finiquitos, y certificados empresa para el SEF.
- Certificados retenciones de empresa de IRPF anual para la declaración de la renta.
- Control de vacaciones, permisos, licencias y excedencias.
- Tramitación de las altas ante el servicio de prevención de riesgos laborales y gestión de la vigilancia de la salud.
- Gestión y control de los reconocimientos médicos iniciales, periódicos y formación en prevención de riesgos laborales de los/as trabajadores/as contratados/as por la Fundación.
- Gestión y control de la prevención de riesgos laborales de la FFIS y coordinación de la misma con los centros donde prestan servicios los/as trabajadores/as de la FFIS.
- Tramitación de expedientes de accidentes de trabajo y su comunicación al sistema delta.
- Tramitación de expedientes de contingencias comunes, riesgo en el embarazo y lactancia, maternidad, y paternidad, acumulación de horas de lactancia o disfrute durante los 9 meses posteriores al nacimiento de los hijos/as de los/las trabajadores/as y su comunicación a la Seguridad Social o Mutua según corresponda.
- Gestión y control del pluriempleo y compatibilidad de los trabajadores/as.
- Modelos trimestrales y anuales de retenciones por IRPF (modelos 111 y 190).
- Convocatorias públicas de becas de formación.
- Recepción y gestión de candidaturas de las convocatorias de becas de formación, ya sean las que se presentan físicamente en las instalaciones de la Fundación o mediante el correo electrónico.



- Resolución provisional y definitiva de las convocatorias de becas formación, las cuales son publicadas en la Web de la Fundación.
- Comunicación de convocatorias de becas de formación a las Direcciones Hospitalarias y Médicas de los distintos centros de trabajo donde se incorporan los/as nuevos/as becarios/as de la FFIS.
- Comunicación de las altas y bajas de los/as becarios/as en formación en la Seguridad Social.
- Nombramiento, ampliación y aceptaciones de becas de formación.
- Control y gestión de las finalizaciones de becas de formación.
- Tramitación de los seguros sociales de los/as becarios/as.
- Gestión de la vigilancia de la salud de los/as becarios/as
- Realización de cuestionarios de Instituto Nacional de Estadística de coyuntura Laboral.
- Funciones de asesoría laboral para el personal y dirección de la FFIS.

## 1. PERSONAL

A lo largo de 2012, han prestado servicio y/o disfrutado de becas formativas en la FFIS un total de 228 personas entre personal de estructura, contratados/as y becarios/as en formación. Un cierto número de personas han tenido varios procesos de bajas y altas en el año de referencia.

En el cálculo total de personal se ha considerado este dato, contabilizando el número de personas y no el número de contratos y/o becas formativas.

### MODALIDADES

38	Contratos indefinidos.
180	Contratos temporales.
<u>10</u>	Becas formativas.
228	TOTAL

Los datos del personal referido anteriormente de la FFIS, aparecen desglosados en las tablas siguientes.

### 1.1. PERSONAL CONTRATADO

Durante todo el ejercicio 2012, 218 personas han mantenido una relación laboral con la FFIS. A continuación se detalla la distribución del personal contratado.

COMPLEJO HOSPITALARIO UNIVERSITARIO DE CARTAGENA.....	4
CENTRO REGIONAL DE HEMODONACIÓN .....	10
CONSEJERÍA DE SANIDAD Y POLITICA SOCIAL.....	2
DIRECCIÓN GENERAL DE ATENCIÓN AL CIUDADANO Y DROGODEPENDENCIAS.....	4
DIRECCIÓN GENERAL DE PLANIFICACIÓN Y ORDENACIÓN SANITARIA Y FARMACÉUTICA E INVESTIGACIÓN .....	35
DIRECCIÓN GENERAL DE ASISTENCIA SANITARIA.....	3
FFIS.....	36



HOSPITAL GENERAL UNIVERSITARIO "JOSÉ MARÍA MORALES MESEGUER" .....	6
HOSPITAL "RAFAEL MÉNDEZ" .....	1
HOSPITAL GENERAL UNIVERSITARIO "REINA SOFÍA" .....	7
HOSPITAL CLÍNICO UNIVERSITARIO "VIRGEN DE LA ARRIXACA" .....	93
PABELLONES DEPORTIVOS – ÁREAS DE SALUD .....	14
SERVICIO MURCIANO DE SALUD.....	1
SUBDIRECCIÓN GENERAL DE SALUD MENTAL .....	2
<b>TOTAL PERSONAL CONTRATADO...</b>	<b>218</b>

## 1.2. BECAS EN FORMACIÓN

Durante todo el ejercicio 2012, 10 personas han disfrutado de una beca formativa con la FFIS, por un tiempo determinado.

A continuación se detalla la distribución del personal becario en formación.

DIRECCIÓN GENERAL DE ATENCIÓN AL CIUDADANO Y DROGODEPENDENCIAS .....	1
DIRECCIÓN GENERAL DE PLANIFICACIÓN Y ORDENACIÓN SANITARIA Y FARMACÉUTICA E INVESTIGACIÓN.....	1
FFIS.....	1
HOSPITAL GENERAL UNIVERSITARIO "JOSÉ MARÍA MORALES MESEGUER" .....	1
COMPLEJO HOSPITALARIO UNIVERSITARIO DE CARTAGENA .....	2
HOSPITAL GENERAL UNIVERSITARIO "REINA SOFÍA" .....	2
HOSPITAL CLÍNICO UNIVERSITARIO "VIRGEN DE LA ARRIXACA" .....	2
<b>TOTAL PERSONAL BECARIO EN FORMACIÓN...</b>	<b>10</b>

## 1.3. PERSONAL DE SERVICIOS CENTRALES

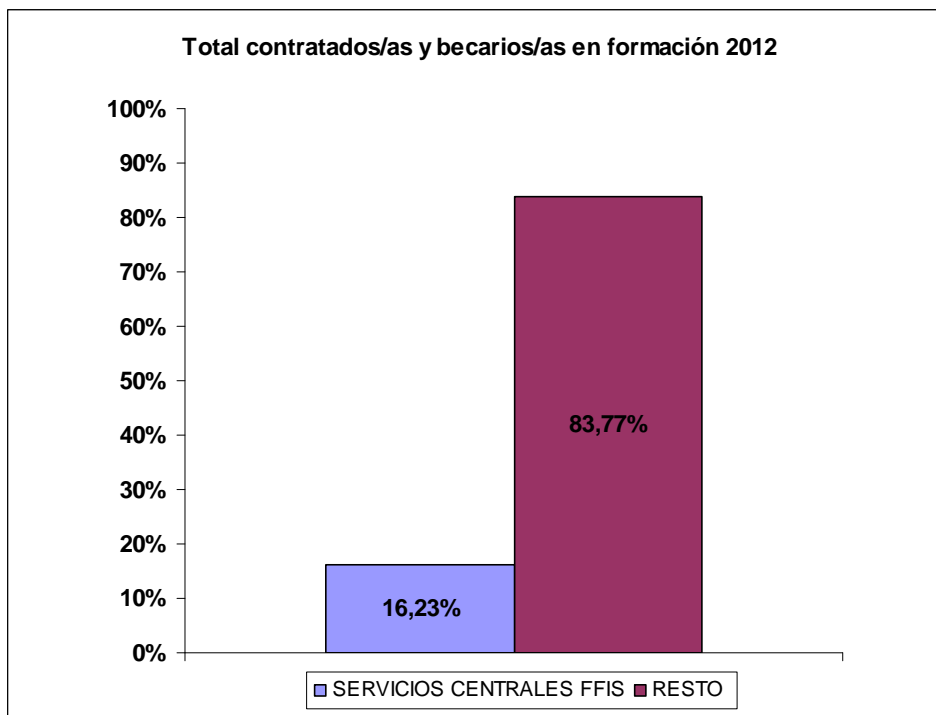
De forma general, la estructura administrativa (Servicios Centrales) de la Fundación incluye el Equipo Directivo, responsables de las unidades funcionales y el personal técnico y administrativo, integrando un grupo humano de número reducido para la actividad desarrollada (habida cuenta de que su funcionamiento es autónomo y que sólo se cuenta como servicio externalizado con Asesoría Fiscal).

Los Servicios Centrales de la FFIS, contaban con un total de 36 personas a finales de 2012, (19 de estructura más 17 que prestan apoyo y que están vinculados a programas de innovación), la distribución es la siguiente:

- Director : 1
- Formación: 5 Técnicos/as y 4 Administrativos/as.
- Investigación: 1 Responsable, 3 Técnicos/as y 3 Administrativo/a.
- Gestión de Programas: 1 Responsable.
- Unidad Económica – Financiera: 1 Responsable y 3 Técnicos/as.
- Informática y Soporte Tecnológico: 1 Responsable y 7 Técnicos/as.
- Recursos Humanos: 1 Responsable, 1 Técnico/a y 1 Administrativo/a.
- Administrativos de Soporte: 1
- Asesoría Jurídica: 2

Durante todo el 2012, el total de personal contratado y becario de los Servicios Centrales de la FFIS ascendió a 37 personas, suponiendo un 16,23% del total del personal de la FFIS y el 83,77% restante lo constituyen contratados/as y becarios/as en formación que llevan a cabo sus actividades para distintos proyectos en diversos centros.

**Gráfico 4. Personal SS.CC./FFIS**



PERSONAL CORRESPONDIENTES A PROYECTOS .....	182
BECARIOS EN FORMACIÓN CORRESPONDIENTES A PROYECTOS .....	9
PERSONAL Y BECARIOS DE SERVICIOS CENTRALES .....	37
TOTAL PERSONAL FFIS...	228

## 2. CONTRATOS Y CONVOCATORIAS

Durante el año 2012 se han tramitado 120 expedientes de contratación o becas de formación y 89 expedientes de baja tanto del personal contratado/a como de los becarios/as en formación.

Asimismo se ha producido una disminución en cuanto al número de convocatorias publicadas de contratos, principalmente motivada por la falta de nuevas financiaciones en el año en curso y a la espera de concesión de nuevas financiaciones y/o ampliación de ejecución de contratos en vigor y una disminución de convocatorias de becas, motivada ésta última, por la política de la Fundación en relación con las becas de formación, favoreciendo la contratación de personal. A continuación se detalla la progresión de convocatorias desde el año 2008 hasta el año 2012:



<b>CONTRATOS Y CONVOCATORIAS DATOS DE EVOLUCIÓN 2008-2012</b>						
<b>CONVOCATORIAS PUBLICADAS FFIS</b>						
	2008	2009	2010	2011	2012	% Sobre 2011
CONTRATOS	38	48	68	72	41	-43,06%
BECAS	14	30	43	10	5	-50,00%
<b>TOTALES</b>	<b>52</b>	<b>78</b>	<b>111</b>	<b>82</b>	<b>46</b>	<b>-43,90%</b>
<b>PLAZAS CONVOCATORIAS</b>						
	2008	2009	2010	2011	2012	% Sobre 2011
CONTRATOS	47	58	75	86	62	-27,91%
BECAS	30	46	53	13	5	-61,54%
<b>TOTALES</b>	<b>77</b>	<b>104</b>	<b>128</b>	<b>99</b>	<b>67</b>	<b>-32,32%</b>
<b>TOTAL CANDIDATOS/AS CONVOCATORIAS</b>						
	2008	2009	2010	2011	2012	% Sobre 2011
<b>TOTALES</b>	<b>225</b>	<b>359</b>	<b>704</b>	<b>578</b>	<b>297</b>	<b>-48,62%</b>
<b>CONVOCATORIAS POR TIPO</b>						
	2008	2009	2010	2011	2012	% Sobre 2011
INVESTIGACIÓN	16	27	62	41	34	-17,07%
PROYECTOS / ESTUDIOS	36	51	49	41	12	-70,73%
<b>TOTALES</b>	<b>52</b>	<b>78</b>	<b>111</b>	<b>82</b>	<b>46</b>	<b>-43,90%</b>

### 3. OTROS DATOS

Durante el año 2012 se han producido 19 procesos de Incapacidad Temporal por contingencias comunes, correspondientes a 15 trabajadores/as y un total de 573 días de baja. Asimismo se disfrutaron 17 permisos por maternidad/paternidad por un total de 1039 días. Y 2 bajas por riesgo en el embarazo con una duración de 93 días.

No se ha producido ningún accidente de trabajo que causara baja médica.

Se han producido 2 accidentes de trabajo que tan sólo precisaron de asistencia médica.

No se ha producido ningún caso de enfermedad profesional.

El absentismo global resultante fue de un 1,42%

En este periodo se ha realizado mediante despido colectivo, el despido de 30 trabajadores/as, siendo 27 de ellos resueltos mediante acuerdo colectivo y 3 interpusieron demanda judicial. También ha habido 1 despido, que se resolvió mediante acuerdo individual.

No ha habido reclamaciones ante la Inspección de Trabajo.



## 8. DEPARTAMENTO DE CONTRATACIÓN

Durante el pasado ejercicio 2012, se puso en funcionamiento el Departamento de Contratación de la FFIS, cuyas funciones estaban integradas en el Área de Gestión de Programas.

El Departamento de Contratación tiene como principal responsabilidad la tramitación de expedientes de contratación de bienes y servicios, conforme a lo establecido en la Ley de Contratos del Sector Público y en las Normas para Adjudicación de contratos de la FFIS, en coordinación con el Departamento Jurídico.

Cuenta con un técnico responsable y durante 2012 ha contado con la colaboración de una becaria en proceso de formación.

Durante 2012 se tramitaron 26 expedientes de contratación:

Objeto	Procedimiento	Valor estimado	Precio	Adjudicatario
Renting Sistema de Impresión y copias anuales	Simplificado	30.000,00	29.907,00	Canon España, S.A
Contratación de servicios de Secuenciación Sanger y estudio genético de seis genes (KCNQ1, H2, E1, E2, J2, SCN5A) para SQT1 y SQT2, y SCN5A para SB.	Simplificado	30.000,00	27.777,00	Health in Code, S.L.
Dirección Letrada procedimiento Contencioso-Administrativo nº 969/2010	Simplificado	20.000	16.000	José Luis Rompinelli Gómez
Recogida de datos Ensayos Clínicos VIH	Adjudicación Directa	13.589,10	13.589,10	Servicio Murciano de Salud
Material para el procesamiento y estudio de las muestras de pacientes del ensayo clínico en fase I/II de utilización de células madre de médula ósea autólogas en pacientes con ELA	Simplificado	18.000,00	13.700,00	Tecnoquin, S.L.
Desarrollo de la Web Herramientas Avanzadas para la toma de decisiones en el ámbito de la Salud: desarrollo, administración y mantenimiento de aplicaciones	Simplificado	26.000	24.625,50	Antonio Carrión González
Desarrollo de la Web Herramientas Avanzadas para la toma de decisiones en el ámbito de la Salud: Gestión y mantenimiento de hardware y su software asociado	Simplificado	26.000	24.649	Miguel Monreal González
Suministro de un microperímetros M.A.I.A. (Macular Integrity Assessment)	Adjudicación Directa	35.784,00	35.784,00	Topcon España S.A.
Recogida datos Ensayo Clínico: "Estudio Aleatorizado de interrupción de tratamiento con Natalizumab"	Adjudicación Directa	32.585,00	32.585,00	Servicio Murciano de Salud
Material para el procesamiento y estudio de las muestras de pacientes del ensayo clínico en fase I/II de utilización de células madre de médula ósea autólogas en pacientes con ELA	Simplificado	18.000,00	14.077,00	Tecnoquín, S.L.
Obras de adecuación de local del Edificio de Investigación Traslacional en Cáncer de la Región de Murcia	Negociado sin Publicidad	100.200,00	70.140,00	Intagua Albacete, S.L.



Objeto	Procedimiento	Valor estimado	Precio	Adjudicatario
Obras de adecuación de espacios en el Edificio Animalario del Hospital Universitario Virgen de la Arrixaca	Negociado sin Publicidad	199.589,22	168.861,00	Construcciones Pedro Méndez, S.A.
Formación desarrollo de competencias directivas SMS	Simplificado	18.000,00	14.950,00	Jesús Ángel Sánchez Pérez
Art. 83 LOU. Monitorización de Arritmias cardiacas en sistemas de información telemáticos para dispositivos de soporte vital.	AD	16.666,67	16.666,67	Universidad Rey Juan Carlos
Cesión de uso de material didáctico para actividades formativas del Servicio Murciano de Salud	AD	30.000,00	30.000,00	TAO Consultores, S.L.
Servicios de Monitorización y gestión del Ensayo Clínico "Fotoaféresis extracorporea en el Trasplante Hepático".	Simplificado	30.000,00	25.501,80	Effice Servicios para la Investigación, S.L.
Servicios de Monitorización y gestión del Ensayo Clínico "Utilización de membrana amniótica para la epitelización de grandes heridas".	Simplificado	30.000,00	27.000,00	Gradocell Pharma S.L.
Recogida datos Ensayo Clínico: "Eficacia de Sevkar comprado con la combinación de perindoprilo/amlodipino sobre la presión arterial central"	Adjudicación Directa	17.668,00	17.668,00	Servicio Murciano de Salud
Recogida datos Ensayo Clínico: "Estudio aleatorizado, doble ciego y con triple simulación para comparar la eficacia de otamixaban con la heparania no fraccionada"	Adjudicación Directa	24.350,00	24.350,00	Servicio Murciano de Salud
Servicios de soporte técnico en el proceso de acreditación del Instituto Murciano de Investigación Biosanitaria com Instituto de Investigación Sanitaria	Abierto	60.000	58.000	Mensor Consultoría y Estrategia
Financiación de parte de los gastos derivados de la organización del curso "Advanced course in tissue banking, cell therapy & regenerative medicine 2012"	Adjudicación Directa	24.650	24.650	Donation & Transplantatio Institute (DTI Foundation)
Escrutinio a media escala de una librería de pequeños compuestos de pez cebra, mediante hibridaciones in situ (hasta 80 hibridaciones semana), diseño de sonda y síntesis, técnicas de media de longitud telomérica (citometría de flujo, southern) de actividad telomerasa y citogenética	Abierto	14.876	14.876	Monique Anchin Flageul
Servicios de monitorización, diseño y gestión de base de datos del ensayo clínico en fase I/II de utilización de células	Abierto	50.000	47.260	Gradocell Pharma, S.L.
Pruebas Ensayo Clínico EC10-023 en Fase I/II de utilización de células madre e Médula Osea Autologas en pacientes con ELA	Adjudicación Directa	132.866,17	132.866,17	Servicio Murciano de Salud
Recogida de datos Ensayo Clínico TRA-137 en Fase I/II de utilización de células madre e Médula Osea Autologas en pacientes con ELA	Adjudicación Directa	23.321,83	23.321,83	Servicio Murciano de Salud
Pruebas Ensayo Clínico EC11-288 en Fase I/II de utilización de células madre e Médula Osea Autologas en pacientes con ELA	Adjudicación Directa	121.839,87	121.839,87	Servicio Murciano de Salud